



2006

**REPÚBLICA CHECA**  
Las bibliotecas de museos en la República Checa

Eugenia Insúa Lacave



## REPÚBLICA CHECA

Las bibliotecas de museos en la República Checa

### 1. DIARIO DE UN VIAJE: OBJETIVOS PROFESIONALES DE LA ESTANCIA

Durante el pasado mes de mayo viajé a la República Checa con el objetivo de conocer de primera mano la realidad de las bibliotecas de museos de ese país. La realización de este proyecto ha sido posible gracias a que fui beneficiaria de una de las «*Estancias profesionales para bibliotecarios españoles en el extranjero 2007*», concedida por el Ministerio de Cultura. El viaje ha sido cofinanciado por el Ministerio de Cultura checo y por la Subdirección General de Museos Estatales, y ha tenido una duración de 10 días en los que visité algunos de los museos más importantes del país, como el Museo de Artes Decorativas de Praga, la Galería Nacional, la Academia de Arte, Arquitectura y Diseño, la Galería Morava de Brno, y por último, el Museo Nacional.

El principal motivo que me llevó a solicitar una de las *estancias profesionales en el extranjero* ofertadas por la Subdirección General de Coordinación Bibliotecaria se deriva de mi trabajo como responsable de la biblioteca del Museo Nacional de Artes Decorativas. Esta biblioteca tiene su origen con la creación del Museo Nacional de Artes Industriales en el año 1912<sup>(1)</sup>. Su colección, compuesta por unos 50.000 volúmenes, se ha formado de acuerdo con los fines y objetivos del MNAD, y a lo largo de los años se ha convertido en un referente para el estudio de las artes decorativas en España. La principal característica de la colección es su alto grado de especialización, que abarca desde fondo antiguo hasta fondo moderno, publicaciones periódicas, libros raros y curiosos con valiosas encuadernaciones, grabados, estampas, carteles, etc.; aunque sin duda lo más destacable son las grandes obras de artes decorativas, diseño e industria del siglo XIX. Además, merece la pena destacar la adquisición en el año 2002 de la *Biblioteca de la Colección Torsten Bröhan*, compuesta por un total de 4.000 libros especializados en diseño de vanguardia, y entre los que se encuentran un gran número de publicaciones en torno al arte en la República Checa.

Los museos en Chequia son centros de referencia con un largo bagaje y tradición. Por lo general, se trata de instituciones bastante desarrolladas que cuentan con un gran apoyo gubernamental. Por otra parte, las artes decorativas tienen una importante presencia en los museos de este país; esto es debido fundamentalmente a la valiosa producción de vidrio y cristal desarrollada en la región de Bohemia a lo largo de la historia. Son dignos de mención en este sentido *El Museo de Artes Decorativas de Praga*, fundado en 1885, así como el *Museo de Artes Aplicadas de Brno*, fundado en 1882.

Uno de los principales puntos de interés de mi visita ha sido el desarrollo del proyecto cooperativo *VAL: Virtual Art Libraries*, portal bibliográfico y centro de recursos de información especializado en arte, arquitectura, artes decorativas, diseño, museología y conservación, en el que participan activamente las bibliotecas del Museo de Artes Decorativas de Praga, la Galería Nacional, la Escuela Superior de Artes Decorativas, la Galería Morava de Brno, y el Museo de Ciencia y Tecnología. Este interés se debe fundamentalmente al hecho de que actualmente los museos estatales españoles dependientes del Ministerio de Cultura nos encontramos inmersos en un proyecto similar: *El proyecto de creación de la red de bibliotecas de Museos Estatales*. Durante mi estancia en Praga he tenido la posibilidad de conocer a los técnicos responsables de este ambicioso proyecto, los cuales me han transmitido sus impresiones y experiencias al respecto, así como sus principales puntos fuertes y débiles.

---

<sup>(1)</sup> **Real Decreto, de 12 de diciembre de 1912**, por el que se crea el Museo Nacional de Artes Industriales: «El Museo, para atender a sus fines didácticos, tendrá una biblioteca formada por libros, revistas, estampas y fotografías referentes a las artes industriales, cuya adquisición se hará con cargo al presupuesto de material (Art. 5º)».

Durante las visitas a los distintos museos y centros académicos de arte hemos establecido vínculos profesionales, lo que se ha traducido en el desarrollo de beneficiosos acuerdos de cooperación, como por ejemplo el *intercambio de publicaciones*, que ya ha comenzado a dar sus frutos con los primeros envíos de catálogos de exposiciones y otras publicaciones desde nuestros respectivos museos. Por otra parte, debido a que nuestras bibliotecas cuentan con un alto nivel de especialización en sus colecciones, y a menudo contamos con ejemplares casi únicos y muy difíciles de conseguir, hemos acordado el desarrollo de un sistema internacional de *préstamo interbibliotecario* basado en el suministro de copias de documentos.

En definitiva, considero muy positivo el intercambio de experiencias con otros profesionales de bibliotecas afines con problemas, necesidades y expectativas comunes; mi interés y objetivos profesionales se han centrado sobre todo en compartir información y experiencias a cerca de las bibliotecas de arte, sus colecciones, publicaciones, automatización y futuros proyectos de cooperación bibliotecaria.

### *Resumen del viaje profesional a la República Checa*

El viaje tuvo una duración de 10 días, del 11 al 21 de mayo de 2007, con estancias en las ciudades de Praga y Brno. Durante las visitas fui cordialmente recibida por los directores de cada una de las bibliotecas, así como por el personal técnico, que en ocasiones hicieron las veces de intérpretes puesto que el inglés fue el idioma utilizado durante todas las reuniones.

Quisiera mostrar mi agradecimiento a todos aquellos que me han prestado su ayuda, concretamente a Rosa Martínez de la Hidalga (de la SGCB del Ministerio de Cultura), Svetlana Barinova (de la Embajada de la República Checa en España), Eva Kafková (del Ministerio de Cultura de la República Checa), Hana Karkanová (Directora de la biblioteca de la Galería Morava de Brno), Jarmila Okrouhliková (Directora de la biblioteca del Museo de Artes Decorativas de Praga), Kv ta Hartmanová (*System Librarian* de la biblioteca del Museo de Artes Decorativas de Praga), Martin Regner (Responsable de la biblioteca de la Galería Nacional), Jana Kv to ová (Responsable del intercambio de publicaciones de la biblioteca del Museo de Artes Decorativas de Praga), Marta Holoubková (Directora de la biblioteca de la Academia de Arte, Arquitectura y Diseño), Marie Sirova (Directora de la biblioteca del Museo Nacional), Jarmila Kucerova (Dpto. de adquisiciones de la biblioteca del Museo Nacional), Marta Vaculinová (Dpto. de manuscritos y raros de la biblioteca del Museo Nacional), Eva Risavá (Área de difusión y cultura del libro de la biblioteca del Museo Nacional), Richard Sipek (Dpto. de manuscritos y raros de la biblioteca del Museo Nacional).



#### *Viernes 11 de mayo*

Llegada a Praga. Recepción en el Ministerio de Cultura Checo por *Eva Kafková*. Entrega de la documentación, explicación de las distintas actividades, y entrega de las dietas.

#### *Sábado 12 de mayo*

Actividades culturales: Visita guiada por la ciudad y función «El circo Mágico» (*Laterna Magika*).

#### *Lunes 14 de mayo*

Recepción en el Museo de Artes Decorativas de Praga por Dña. *Jarmila Okrouhliková*, Dña. *Kv ta Hartmanová* (Directora y Subdirectora respectivamente de la biblioteca del Museo de Artes Decorativas de Praga), Dña. *Marta Holoubková* (Directora de la biblioteca de la Academia de Arte, Arquitectura y Diseño), y D. *Martin Regner* (Responsable de la biblioteca de la Galería Nacional). Durante las tres primeras horas participamos en una mesa redonda en la que se plantearon numerosas cuestiones a cerca del funcionamiento y la gestión de las bibliotecas académicas y especializadas, y de los casos concretos y dificultades que se plantean día a día en cada uno de nuestros centros. Se trataron temas de vital importancia como la gestión del personal técnico y auxiliar, el presupuesto de adquisiciones de fondos bibliográficos, las distintas colecciones y sus formas de conservación, el acceso público a las bibliotecas, la gestión de los depósitos, y el papel de los consorcios de bibliotecas de museos (en concreto del consorcio *VAL: Virtual Art Libraries*).

Tras esta interesante reunión realizamos una visita guiada al conjunto de instalaciones de la biblioteca (depósitos y almacenes, salas de lectura y área de proceso técnico), y a las salas de exposición permanente del museo. Se trata de un edificio de gran belleza declarado patrimonio histórico, pero con importantes deficiencias de accesibilidad y conservación derivadas de la propia condición de edificio histórico y de la consiguiente dificultad para adecuar los espacios a las nuevas necesidades.

Por último, tras una comida de trabajo proseguimos con una segunda reunión en la que se concretaron una serie de acuerdos de cooperación que sin duda serán muy beneficiosos para nuestras instituciones en el futuro.

*Martes 15 de mayo*

Recepción en la Academia de Arte, Arquitectura y Diseño por *Marta Holoubková* y su equipo técnico para realizar una visita por las instalaciones. Durante el encuentro mantuvimos una animada conversación respecto a la gestión y planificación en bibliotecas especializadas, a los problemas de personal, la escasez de presupuestos y la especialización de la colección. Un detalle curioso es que encontrando numerosas coincidencias entre nuestras colecciones, especialmente en el fondo antiguo, ya que cuentan con numerosas publicaciones españolas de arte y arquitectura.

*Miércoles 16 de mayo*

Reunión y visita a la Galería Nacional presidida por *Martin Regner* y el equipo técnico de la biblioteca. Durante la reunión se hizo hincapié en los problemas comunes existentes en nuestras respectivas instituciones, como la acuciante escasez de espacio de crecimiento en los depósitos, tanto es así que actualmente la dirección de la Galería Nacional se plantea el cambio de sede de la biblioteca a otro lugar del museo, o incluso a otro edificio creado expresamente con esa finalidad.

*Jueves 17 de mayo*

Recepción en el Museo Nacional por los jefes de departamento de la biblioteca. Desayuno de trabajo y presentación del papel y las funciones de cada uno de los departamentos y servicios. Entrevista con *Jarmila Ku erová* (Responsable del departamento de adquisiciones) para desarrollar un acuerdo de intercambio de publicaciones entre nuestros respectivos Museos. Posteriormente, visita a las instalaciones de la sede principal de la biblioteca, así como a la sede del Palacio *Kinsky*. Por la tarde, salida de Praga con destino a Brno.

*Viernes 18 de mayo*

Recepción en la Galería Morava de Brno por *Pokorný Marek* (Director del Museo), *Tlachová Kateřina* (Subdirectora del Museo), y *Hana Karkanová* (Jefa de la biblioteca). Tras una reunión explicativa a cerca del museo, sus objetivos, estructura y servicios, y del papel de la biblioteca dentro de la organización, proseguimos con una visita a la exposición permanente para más tarde pasar a las instalaciones de la biblioteca; por último, concluimos con una interesante reunión con el personal técnico en la que se trataron cuestiones relativas a las particularidades de las bibliotecas de arte y sus colecciones.

## 2. LA SITUACIÓN ACTUAL DE LAS BIBLIOTECAS DE MUSEOS EN LA REPÚBLICA CHECA

En los últimos años, las bibliotecas de museos han experimentado un extraordinario auge –sobre todo a nivel internacional– directamente relacionado con la proyección de los museos hacia el exterior. Tanto es así, que hoy en día uno de los principales fundamentos que definen a las bibliotecas de museos es su carácter de servicio público a los ciudadanos, y se han convertido en un nexo de comunicación entre el museo y sus visitantes.

Se trata de bibliotecas especializadas que cuentan con una serie de particularidades que las convierten en un *tipo* muy característico dentro del ámbito bibliotecario; en primer lugar, su dependencia *administrativa*, *económica*, pero sobre todo *orgánica* del propio museo, hacen de estas instrumentos de trabajo al servicio de los distintos departamentos, con el objetivo último de atender las necesidades de información del personal e investigadores de la institución. En segundo lugar, el alto grado de *especialización de las colecciones*

–centradas en alguna rama del arte o manifestación artística–, es quizás el rasgo que define con mayor precisión a este tipo de instituciones.

## Origen y evolución de las bibliotecas académicas y especializadas

Tradicionalmente, la República Checa ha sido uno de los centros culturales más importantes y activos de Europa Central, con una gran tradición cultural y artística. La historia de las bibliotecas de museos comienza a fraguarse y a alcanzar su desarrollo a partir de mediados del siglo XIX, momento en el que surgieron las primeras grandes bibliotecas especializadas de ámbito científico y académico, algunas de ellas gestionadas por la administración estatal, como es el caso de la biblioteca del Museo Nacional, primera gran biblioteca de arte creada en el país<sup>(2)</sup>. Es en estos momentos cuando comienzan a sentarse las bases de la biblioteconomía moderna y se organizan los primeros cursos de esta disciplina en las universidades.

Más tarde, a partir de 1918, con la instauración de la República Independiente Checoslovaca, comienzan a desarrollarse nuevas ramas de la ciencia y se observa un incremento en el número de bibliotecas especializadas y científicas. Aunque por otra parte, la estricta censura, especialmente a partir de la década de los 70, llevó a la discriminación de miles de libros y autores incompatibles con los principios del régimen Comunista. Esto, unido a las importantes restricciones presupuestarias, ha provocado que las bibliotecas de la mayoría de los museos cuenten en esta época con un importante vacío de bibliografía extranjera en sus colecciones, frente a un gran número de publicaciones soviéticas.

Tras los cambios políticos y sociales acaecidos tras la caída del Régimen comunista en noviembre de 1989, las bibliotecas de museos se han visto reforzadas y desarrolladas sobre las bases de la democracia moderna, gracias a la regulación llevada a cabo por las instituciones gubernamentales estatales y locales, así como al importante desarrollo de la economía producido en los últimos años.

## Infraestructura de las bibliotecas de museos: “El Sistema Bibliotecario Nacional”

El desarrollo de las bibliotecas de museos en estos últimos años se encuentra claramente marcado por la legislación bibliotecaria vigente. Concretamente, tras muchos años de esfuerzos, en el año 2001 se aprobó por el parlamento checo la actual *Ley de Bibliotecas* que define el sistema bibliotecario nacional<sup>(3)</sup>. Los fundamentos básicos que rigen el espíritu de esta ley son: el principio de *igualdad* en el acceso a cada una de las bibliotecas y a sus servicios, y la obligatoriedad de formar parte del *Registro Nacional de Bibliotecas* elaborado y gestionado por el Ministerio de Cultura, organismo encargado de la coordinación y cooperación bibliotecaria nacional e internacional.

El sistema bibliotecario queda definido de la siguiente manera a raíz de la promulgación de la *Ley de Bibliotecas 257/2001*:

1. ***Biblioteca Nacional de la República Checa*** como cabecera del sistema.
2. ***Bibliotecas regionales*** dependientes de las distintas administraciones (existen 14 demarcaciones regionales en Chequia).
3. ***Bibliotecas públicas*** dependientes de las administraciones locales.
4. ***Bibliotecas especializadas y académicas*** dependientes de diferentes organismos, y entre las que se encuentran las bibliotecas de museos.

En la actualidad, existe un total aproximado de 257 bibliotecas de museos y galerías de arte, si bien es cierto que no todas ellas se encuentran en el *Registro Nacional de Bibliotecas* y por tanto no todas forman parte del sistema bibliotecario nacional.

<sup>(2)</sup> Será en el siglo XIX cuando se creen los museos más importantes del país con sus correspondientes bibliotecas: **Galería Nacional**, 1796; **Museo Nacional**, 1818; **Museo de Artes Aplicadas de Brno**, 1883; **Museo de Artes Decorativas de Praga**, 1885.

<sup>(3)</sup> **Law No. 257/2001 Coll. Of 29 June 2001** on Libraries and Terms of Operating Public Library and Information Services (Library Act).

## Servicios y colecciones

Las colecciones de las bibliotecas de arte han sido hasta hace relativamente poco tiempo las *grandes desconocidas* para los investigadores. Esto se ha debido principalmente a la escasa difusión frente a otros tipos de bibliotecas como las públicas o las universitarias, así como a la falta acuciante de medios. Las bibliotecas de museos en la República Checa contienen un rico patrimonio bibliográfico y documental que cuenta con un enorme potencial para el estudio y la investigación científica. Una parte importante de los fondos está constituida por literatura regional que en ocasiones no se encuentra en otro tipo de bibliotecas del país.

Las colecciones bibliográficas de los museos no están exclusivamente formadas por libros y revistas, sino que a menudo cuentan con valiosos ejemplares de códices medievales, manuscritos modernos, archivos documentales y otros materiales especiales, tales como fotografías, grabados, estampas, carteles, catálogos de subasta, que hacen de estas colecciones aún más valiosas si cabe.

Como consecuencia de la falta de medios humanos –pero sobre todo económicos– disponibles durante los últimos años, las bibliotecas de museos se encuentran en una posición de desventaja en lo que a gestión bibliotecaria y equipamiento se refiere, frente a otro tipo de instituciones culturales más desarrolladas. Habría que apuntar en este sentido que las bibliotecas de museos analizadas en este trabajo cuentan todas ellas con el sistema de gestión **TinLib** (de la empresa norteamericana *TSeries*); sistema desarrollado en la década de los 80 cuyo uso está muy generalizado en la República Checa, y que por su antigüedad se encuentra bastante obsoleto además de no estar preparado para la automatización del conjunto de los procesos y servicios bibliotecarios.

Como consecuencia de todo lo anterior, las bibliotecas de museos no han podido desarrollar todo su potencial y falta mucho trabajo por emprender, como la conversión retrospectiva de muchos de los antiguos catálogos manuales, la automatización de servicios bibliotecarios como el préstamo, la gestión de los lectores o el control de las adquisiciones y de las publicaciones seriadas. A pesar de todo esto, es loable el interés, la motivación y el esfuerzo que desempeñan estas instituciones que llevan a gala su condición de servicio público, así como del Ministerio de Cultura, que está ampliando año a año los presupuestos y las subvenciones para la puesta en marcha de proyectos como la digitalización de colecciones, la catalogación retrospectiva<sup>(4)</sup> o el desarrollo de redes y catálogos colectivos.

## La formación profesional en bibliotecas de arte

El futuro desarrollo de las bibliotecas está claramente determinado por la calificación del personal responsable de la gestión bibliotecaria. Por ello, la formación profesional en el terreno de la biblioteconomía, la documentación y las tecnologías de la información, se ha convertido en un requisito imprescindible para el ejercicio de la profesión bibliotecaria.

Los estudios superiores de biblioteconomía y documentación en la República Checa comenzaron en el año 1927 en la Facultad de Arte de la «Universidad Carolina» de Praga. Desde entonces hasta nuestros días se ha ampliado notablemente el número de escuelas que cuentan con programas de estudios en biblioteconomía, concretamente 3 escuelas de formación profesional y 3 universidades<sup>(5)</sup>.

Por otra parte, algunas de estas escuelas ofrecen una especialidad en bibliotecas de arte, galerías y museos, como por ejemplo la *Higher Professional School of Information Services* en Praga, que además ha sido recientemente galardonada con el *EVOS Certificate*, reconocimiento a la calidad de los programas de enseñanza.

<sup>(4)</sup> Proyecto denominado «*National Programme of Retrospective Conversion*».

<sup>(5)</sup> **The Faculty of Arts, Masaryk University, Brno** – *Department of Czech Literature and Library Studies; Library Studies Section.* <http://www.muni.cz>

**The Faculty of Arts and Natural Science, Silesia University, Opava** – *Institute of Czech Studies and Library Science; Department of Librarianship.* <http://www.fpf.slu.cz>

**The Faculty of Philosophy and Arts, Charles University, Prague** – *Institute of Information Studies and Librarianship* <http://iisk.ff.cuni.cz>

**Higher Professional School of Information Services, Prague** <http://www.sks.cz/en>

**High School and College for Vocational Studies in Information and Library Services, Brno** <http://www.vosis.cz>

**Business Academy and Secondary Vocational School and Higher Vocational School in Valašské Meziříčí** <http://www.oavm.cz>



## La cooperación bibliotecaria: El proyecto VAL

La cooperación bibliotecaria es esencial para asegurar la optimización de los recursos disponibles y la eficacia en la gestión, sobre todo cuando hablamos de instituciones que por lo general no disponen de los medios materiales y humanos suficientes para desarrollar de forma eficaz todos los servicios y procesos técnicos.

Conscientes de ello, algunas bibliotecas de museos y centros de arte dependientes del Ministerio de Cultura se han unido para desarrollar la iniciativa *VAL: Virtual Art Libraries*<sup>(6)</sup>, consorcio de bibliotecas cuyo principal reto ha sido el desarrollo de un portal bibliográfico con un catálogo colectivo virtual de arte. Este ambicioso proyecto ha sido financiado por el Ministerio de Cultura y cuenta con el soporte técnico de la «Universidad Carolina» de Praga. Los integrantes del proyecto VAL son:

- El Museo de Artes Decorativas de Praga, como biblioteca cabecera del proyecto, responsable de las tareas de mantenimiento del catálogo y del portal bibliográfico, y de la coordinación con el resto de las bibliotecas participantes en el proyecto.
- La Galería Nacional.
- La Galería Morava en Brno.
- La Galería de Bellas Artes de Ostrava.
- El Museo de Arte de Olomuc.
- La Academia de Arte, Arquitectura y Diseño de Praga.
- La Academia de Bellas Artes de Praga.
- El Museo Nacional de Ciencia y Tecnología.

El principal objetivo de este consorcio es la integración de las colecciones complementarias de bibliotecas especializadas en historia del arte, arquitectura, artes decorativas, diseño, bellas artes, fotografía, etc. en un único gran catálogo que facilite las consultas a los usuarios y que sirva como base para el desarrollo de otras actividades cooperativas. Concretamente, a raíz del desarrollo de VAL ha sido posible el diseño de un programa de *adquisición cooperativa de publicaciones seriadas* entre los miembros del consorcio, de un sistema de *préstamo interbibliotecario* entre los miembros de la red, y por último, el diseño de un *tesauro especializado* en arte para la sistematización y clasificación de las obras.

### 3. ALGUNAS BIBLIOTECAS DE MUSEOS

#### El Museo Nacional (Národní muzeum)

<http://www.nm.cz/>



*Edificio principal del Museo Nacional (Praga).*

<sup>(6)</sup> <http://vuk.upm.cz/index1.htm>

La historia de la biblioteca del Museo Nacional se remonta a la fundación del Museo en el año 1818. Esta Institución, creada bajo los auspicios del nacionalismo patriótico imperante en la Bohemia del siglo XIX, pronto se convertiría en un emblema de la cultura y la identidad del pueblo checo, de ahí que la biblioteca recibiera numerosas donaciones de libros e incluso bibliotecas completas procedentes de la aristocracia de la época.

Desde sus inicios, el principal objetivo del Museo Nacional ha sido la creación de una colección que representase todos los ámbitos del arte, la cultura y la historia en Bohemia, lo que se ha traducido en la actualidad en la mayor colección museográfica del país, y en una de las bibliotecas más importantes tras la Biblioteca Nacional y la Biblioteca Regional de Moravia.

La colección, que supera el millón y medio de volúmenes, está compuesta por valiosos códices medievales y manuscritos, incunables, libros de artistas checos, miles de impresos modernos y materiales especiales, además de recopilar toda la bibliografía pertinente relativa a las áreas de estudio del museo: arte, historia, arqueología, botánica, pintura, artes decorativas, etc. Durante varias décadas, la biblioteca del Museo Nacional ha sido beneficiaria del depósito legal de monografías y publicaciones seriadas, lo que ha incrementado exponencialmente el tamaño de la colección; hoy en día continúa siendo beneficiaria del depósito legal de revistas.

La misión, los objetivos y la organización interna de la biblioteca se encuentran definidos y regulados por los *Estatutos del Museo Nacional*<sup>(7)</sup>, que la definen como una «biblioteca pública de ámbito científico y especializado». Se trata de uno de los cinco grandes departamentos del museo en el que trabajan alrededor de 50 personas, junto con el Departamento de Ciencias Naturales, el Departamento de Historia, el Departamento Náprstek de Arte oriental, y el Departamento de Música Checa.



*Eva Rysava y Marta Vaculinová durante la reunión en la biblioteca del Museo Nacional.*

Actualmente, la biblioteca se encuentra situada en la sede principal del Museo en la Plaza de San Wenceslao (Praga), en un edificio representativo de estilo neorrenacentista diseñado por el arquitecto checo *Josef Schulz* en el año 1891. Aunque también corresponde a este departamento la gestión de varios depósitos externos de libros, así como de los fondos bibliográficos de las 341 bibliotecas de palacios y castillos de titularidad pública de la República Checa.

La sala de lectura, con su biblioteca de estudio y referencia –pequeña colección de obras de referencia en libre acceso– se encuentra en la planta baja del edificio y conserva su apariencia

original desde que fue diseñada por *Zdenek Rossmann* en el año 1952. Cuenta con 32 puestos de lectura y su horario de apertura es de lunes a viernes de 9.00 a 19.00 horas; se estima que recibe unos 5.500 usuarios por año y que se llevan a cabo un total de 10.000 transacciones de préstamo en sala a lectores externos y al personal del museo.

De acuerdo con los Estatutos del Museo Nacional, la biblioteca está organizada en siete grandes áreas que responden por una parte a una división por colecciones, y por otro a una organización funcional del trabajo. Los distintos departamentos interactúan y cooperan entre ellos en la toma de decisiones.

<sup>(7)</sup> Estatutos del Museo Nacional, de 10 de agosto de 1994.





*Sala de lectura de la biblioteca del Museo Nacional.*

### *1. Biblioteca General*

Este departamento, cuyo principal objetivo es la preservación y difusión de la literatura checa, desde los manuscritos hasta la producción contemporánea, se encarga de las tareas de custodia y mantenimiento de la colección general, formada por más de un millón y medio de volúmenes, además de su proceso técnico y tratamiento documental, y por último es también responsable de la adquisición de la literatura científica de los diversos ámbitos de estudio del museo. En esta colección predominan las obras de botánica y ciencias naturales, aunque las humanidades también se encuentran ampliamente representadas.

### *2. Área de servicios bibliotecarios*

Este área, creada en el año 1992 tras su escisión de la «Biblioteca General», es responsable de la gestión, mantenimiento y organización de la sala de lectura, así como del acceso de los investigadores, del servicio de información bibliográfica, la biblioteca de referencia o estudio, la gestión del préstamo en sala de todas las colecciones de la biblioteca –incluyendo las colecciones de los castillos y palacios–, y por último, del laboratorio de fotografía.

El acceso a la biblioteca del Museo Nacional es público, aunque para la utilización de cualquiera de los servicios disponibles es necesaria la obtención de un carné de lector previo pago de una tasa de inscripción.

### *3. Área de difusión y cultura del libro*

Este departamento se creó en el año 1969 con el objetivo de compilar y concentrar todos los materiales especiales con los que hasta ese momento contaba la biblioteca. Concretamente, comprende la colección de carteles, partituras, libros raros y con valiosas encuadernaciones, estampas, exlibris, grabados, etc., así como objetos relacionados con la cultura material del libro como los artefactos usados en la imprenta y en la encuadernación del libro. Este departamento, bajo la actual dirección de *Eva Rysava* se encarga de promover exposiciones temporales en torno al libro y su cultura, dentro del propio museo y fuera de él.

### *4. Relaciones internacionales e intercambio de publicaciones*

El departamento de adquisiciones es el responsable de la adquisición de publicaciones científicas –dentro de los ámbitos de estudio del museo– tanto para la biblioteca general como para las bibliotecas departamentales y para las colecciones especiales. El sistema de adquisiciones se lleva a cabo a través de compras (con cargo al presupuesto anual de adquisiciones, en 2007, de 55.000 euros), donaciones, pero sobre todo a través del intercambio internacional de publicaciones.

El intercambio internacional de publicaciones es una importante fuente para la adquisición de literatura especializada, especialmente para aquellas obras que de otro modo serían difíciles de obtener, además de

tratarse de un excelente medio para la difusión de la producción científica del Museo Nacional y de sus investigadores. La red de intercambio de este departamento se extiende a unas 1.000 instituciones de 72 países, aunque el mayor volumen de intercambios proviene de Alemania, Francia e Inglaterra. Se calcula que un 70 por ciento del incremento anual de fondos de la biblioteca proviene del intercambio y de la donación de publicaciones.

#### 5. Departamento de manuscritos e impresos antiguos

Este Departamento es uno de los más importantes de la biblioteca y cuenta con numerosas responsabilidades. Por un lado, es el encargado de gestionar la colección de manuscritos –entre los que destacan los códices medievales–, así como la colección de impresos antiguos de Bohemia («Bohemical old prints»), es decir, textos de autores checos o de temática checa. Por otra parte, es responsable de las bibliotecas de los palacios *Kinsky* y *Nostitz*, y desde 1997 gestiona el Museo del libro en *Zdar nad Sázavou*. Además, como parte de este departamento el servicio de conservación y restauración se encarga de la conservación preventiva de las colecciones y de las intervenciones puntuales de objetos dañados.

#### 6. Departamento de publicaciones seriadas

Debido a la falta de espacio, la colección de publicaciones seriadas está alojada desde el año 1946 en el «Palacio de Verano del Gobernador» (*Castle in Stromovka*). Este área, gestionada por *Eva Stejskalová*, contiene una de las colecciones más importantes que se conservan en el país de revistas y prensa de Bohemia.

#### 7. Bibliotecas de palacios y castillos

El departamento encargado de la gestión de las bibliotecas de los castillos y palacios, se creó por decisión del Ministerio de Cultura checo en el año 1954. Hoy en día existen un total de 341 bibliotecas de castillos en Bohemia, Moravia y Silesia, aunque sólo 50 de ellas se encuentran abiertas al público. 190 de estas bibliotecas pertenecen al Museo Nacional, y el resto dependen de sus propios dueños aunque su gestión está transferida al museo. El total de estas colecciones alcanza el 1.600.000 volúmenes, cuyo principal interés radica en el hecho de que se han conservado intactas y sirven en gran medida para reconstruir la historia de estos castillos y palacios.

## El Museo Nacional de Artes Decorativas en Praga (Um leckopr myslové museum v Praze)

<http://www.upm.cz/?language=en>



*Fachada del Museo de Artes Decorativas en Praga.*

La biblioteca del Museo de Artes Decorativas de Praga es hoy en día la biblioteca pública especializada en arte más importante de la República Checa. Su origen se remonta a la fundación del Museo en el año 1885, y desde entonces hasta hoy ha jugado un importante papel de apoyo a la misión educativa del Museo, ya que se trató de la primera biblioteca pública de arte fundada en Bohemia. Desde sus orígenes, ha contado con una gran afluencia de lectores –ya en el año 1887 se contabilizaron unos 1.290 lectores– lo que ha consolidado aún si cabe su importancia como una de las bibliotecas de referencia del país.

La biblioteca se encuentra en el edificio principal del museo, proyectado en el año 1887 por el arquitecto checo *Josef Schulz*. Se trata de un edificio de corte neorrenacentista muy representativo en el centro de la ciudad. En la sala de lectura, de gran belleza, destaca la techumbre pintada, además del mobiliario, original del siglo XIX, así como con las estanterías de estilo barroco procedentes de la antigua biblioteca del Monasterio de *Benešov*.

La biblioteca depende administrativa y funcionalmente de la dirección del museo, de quien obtiene su presupuesto para la gestión del departamento. En la actualidad, cuenta con un total aproximado de 160.000 volúmenes de fondo moderno (puesto que el fondo antiguo anterior a 1850 se conserva en el departamento de «Impresos antiguos y artes gráficas» del Museo), entre los que destacan las monografías y las publicaciones seriadas especializadas en historia del arte, artes decorativas, arquitectura, heráldica, genealogía, conservación y restauración, etc.



*La sala de lectura de la biblioteca del Museo de Artes Decorativas de Praga.*

En el centro trabajan un total de 17 personas, entre las que se encuentran la directora de la biblioteca, *Jarmila Okrouhliková*, además de 9 técnicos de bibliotecas responsables del área de proceso técnico, y 7 auxiliares y/o vigilantes de sala. El acceso es libre y está abierto a todo el público en general –aunque previo pago de una tasa por el carné anual– y el horario se extiende a los días laborables, de 10 a 18 horas. La biblioteca ofrece servicios bibliotecarios (algunos de pago) como el préstamo en sala, información bibliográfica, acceso a bases de datos documentales, servicio de reprografía, etc.

El proyecto de automatización de los catálogos comenzó en el año 1993 con el sistema de gestión bibliotecaria *Tinlib* (de la empresa norteamericana T-Series), y aunque en la actualidad se encuentran concluyendo el proceso de conversión retrospectiva del fondo más antiguo, lo cierto es que la automatización alcanza ya el 80 por ciento de la colección. El resto de los procesos y servicios bibliotecarios se gestionan de forma manual (el préstamo en sala, la gestión de lectores, el control estadístico y las adquisiciones), aunque no se descarta comenzar su total automatización en un futuro próximo.

Por otra parte, aunque el presupuesto anual destinado a la adquisición de fondos bibliográficos no supera los 18.000 euros anuales, el índice de incremento anual de fondos es significativamente alto (unos 1.500 volúmenes en el año 2006), lo que se traduce en un número muy elevado de adquisiciones por donaciones institucionales e intercambio de publicaciones del Museo con otras bibliotecas afines, entre las que se encuentran algunas bibliotecas españolas como la del Museo de las Artes y del Objeto de Cataluña o el Museo Nacional de Artes Decorativas desde el año 2007<sup>(8)</sup>.



*Jarmila durante la visita a los depósitos del Museo de Artes Decorativas.*



*Kveta y Richarda durante un momento de la reunión en el Museo de Artes Decorativas.*

La cooperación bibliotecaria es uno de los principales pilares sobre los que se sustenta la gestión de las bibliotecas de museos en la República Checa. Es por ello que el Museo de Artes Decorativas de Praga se ha convertido en la biblioteca cabecera y promotora del proyecto *VAL: Virtual Art Libraries*, y participa asimismo en otros proyectos de envergadura como la *Virtual Polytechnic Library (VPL)* (junto con otras 41 bibliotecas especializadas y de ámbito académico del país), o el proyecto *UIG: Uniform Information Gateway*.

<sup>(8)</sup> Para más información, consultar la página web de la biblioteca: <http://www.knihovna.upm.cz/en/index.php?page=uvodni>



## La Academia de Artes Decorativas, Arquitectura y Diseño de Praga (Um lecko-pr myslová škola v Praze)

<http://www.vsup.cz/>

La biblioteca de la Academia de Artes, Arquitectura y Diseño forma parte de la Institución desde sus comienzos. Su fundación se remonta al año 1885, momento en el que bajo el espíritu de las ideas del arquitecto alemán *Gottfried Semper* se funda la Escuela de Artes Decorativas con el objetivo de promover la educación y la formación en artes industriales, y de servir de apoyo y complemento al recientemente creado Museo de Artes Decorativas de Praga. Actualmente la biblioteca se encuentra en la que fue su ubicación primitiva en el edificio, proyectado por los arquitectos checos *František Schmoranz* y *Jan Machytka* en el año 1885. En 1890, se calcula que ya la colección alcanzaba los 3.000 libros, unas 3.000 fotografías, así como una colección de dibujos, bocetos originales y modelos y ejemplos de variadas técnicas y materiales de artes decorativas.



*Detalle de la fachada de la Academia de Arte, Arquitectura y Diseño de Praga.*

A diferencia del carácter público de la biblioteca del Museo de Artes Decorativas, se trata de un servicio universitario, de acceso restringido a los alumnos y al personal facultativo de la Universidad. Actualmente, la colección está formada por unos 55.000 volúmenes incluyendo monografías, catálogos de exposiciones, revistas, documentos multimedia, etc. La adquisición de obras está orientada a facilitar la investigación de las distintas disciplinas de estudio de la facultad, es decir, artes decorativas, diseño, diseño gráfico, encuadernación, bellas artes, arquitectura, etc. Una de las colecciones más valiosas es sin duda la de publicaciones seriadas; en la actualidad la biblioteca está suscrita a un total de 55 revistas internacionales de arte y 55 checas, aunque el fondo antiguo alcanza casi el millar de títulos.



*Marta y nuestra traductora durante la visita a las instalaciones de la biblioteca de la Academia de Arte, Arquitectura y Diseño.*

El proyecto de automatización de los catálogos comenzó en el año 1993 con la adquisición del sistema de gestión bibliotecaria *TinLIB*, de la empresa norteamericana *T Series System*. Hoy en día la base de datos contiene los registros bibliográficos desde 1946 hasta la actualidad, y el resto de los fondos se encuentran en proceso de conversión retrospectiva. El acceso al OPAC de la biblioteca se puede hacer a través de los ordenadores de consulta en sala, o a través del catálogo colectivo virtual *VAL* en el que la biblioteca participa de forma activa.



*Sala de lectura de la biblioteca de la Academia de Arte, Arquitectura y Diseño.*

## **La Galería Nacional (Národní galerie v Praze)**

<http://www.ngprague.cz/15/detail/library/>

La historia de la Galería Nacional comienza a fraguarse en el año 1796 cuando un grupo de nobles e intelectuales representativos de la sociedad checa decidieron fundar un museo bajo los ideales y el espíritu del nacionalismo reinante, con el objetivo de «elevar el espíritu de la nación a través del arte», y «educar el deteriorado gusto del público». Para ello, la llamada «Sociedad Patriótica de Amigos del Arte» fundó la «Galería de Pintura», predecesora de la Galería Nacional.

La Galería Nacional, tal y como la conocemos en la actualidad, se crea por ley<sup>(9)</sup> en el año 1949 con el objetivo de recopilar, conservar, mantener y difundir las colecciones de pintura, escultura y artes gráficas, tanto de la República Checa como del extranjero. La institución está organizada en varios palacios que gestionan distintas colecciones estructuradas según una secuencia cronológica.

La biblioteca del museo se funda de forma paralela a la Galería de Pintura a principios del siglo XIX. Cuenta con una valiosa colección de 100.000 obras relacionadas con la historia del arte, y en concreto con la pintura, la escultura, las bellas artes, las artes gráficas y el arte oriental. La sede central se encuentra en uno de los edificios de la Galería Nacional, el *Palacio Sternberg*, situado dentro del recinto del Castillo de Praga, aunque también es responsable de la gestión de las bibliotecas de departamento del resto de los edificios del museo. Destaca sobre todas ellas la sede del *Zbraslav Chateau* con su importante colección de arte oriental, una de las más importantes del País.

<sup>(9)</sup> Law No. 148/1949 Coll. on the National Gallery in Prague.





*Depósito de libros con graves problemas de espacio en la Galería Nacional.*

Hoy en día trabajan 5 técnicos en la sede central de la biblioteca, que tiene un horario de apertura los días laborables de 9.00 a 17.00 horas. Desde esta sede se centraliza la gestión de las adquisiciones de fondos bibliográficos –compras, canjes y donaciones– y las tareas de proceso técnico, para posteriormente distribuir los fondos entre las distintas bibliotecas departamentales, que se encuentran gestionadas por personal administrativo y/o auxiliar. Uno de los principales problemas con los que se encuentra la biblioteca de la Galería Nacional en la actualidad es con la escasez de espacio de crecimiento en los depósitos, por lo que en estos momentos se plantean la necesidad de un cambio de sede que les permita un mayor crecimiento de las colecciones.

### **La Galería Morava en Brno (Moravská galerie v Brn)**

<http://www.moravska-galerie.cz/en/>



*Edificio donde se encuentra la biblioteca de la Galería Morava en Brno.*

La Galería Morava en Brno es el segundo museo de arte más importante de la República Checa, cubriendo un gran número de disciplinas tales como las artes decorativas, el diseño y una amplia representación de artes visuales relacionadas con la pintura, la fotografía, o el diseño gráfico. Su fundación se remonta al año 1961, momento en el que se fusionan el Museo de Artes Aplicadas de Brno (creado en el año 1883) y la Galería de Dibujos del Museo Moravo.

El origen de la biblioteca es paralelo a la creación del Museo Moravo de Artes Aplicadas en 1883. Se encuentra ubicada en el Palacio Pražák con un horario de apertura de lunes a viernes de 10 a 17.30 horas. Cuenta con una amplia colección –compuesta por unos 150.000 volúmenes– especializada en arte, en la que destacan las publicaciones de fondo antiguo, así como las obras relativas a artes decorativas y diseño.

El departamento se encuentra estructurado en tres servicios principales en los que trabajan 8 personas, entre personal técnico y auxiliar: el *Servicio de proceso técnico*, encargado de gestionar todo lo relacionado con el devenir de la biblioteca y con los procesos y servicios bibliotecarios que en ella se desarrollan; el *Servicio de impresos antiguos y manuscritos*, establecido en 2002 y compuesto por un valioso fondo antiguo procedente del antiguo Museo de Artes Aplicadas (entre los que se encuentran varios incunables y códices medievales); y por último, la *Colección de Bibliofilia*, compuesta por libros de artista y encuadernaciones artísticas.



*Sala de lectura de la Galería Morava en Brno.*



*Detalle de los tejuelos y las encuadernaciones realizadas en la Galería Morava.*



*Hana durante la visita a la Galería Morava.*

## **El Museo Nacional de Ciencia y Tecnología (Národní technické muzeum v Praze)**

<http://www.ntm.cz/en/>

La biblioteca del Museo Nacional de Ciencia y Tecnología se funda junto con el Museo en el año 1908, pero será en 1950 cuando se fusione con las bibliotecas de la «Asociación Industrial y la Sociedad checa de Ingenieros y Arquitectos», momento en el que pasará a ser la biblioteca más importante del País dentro de este ámbito de especialización.

La colección está compuesta por unos 250.000 volúmenes especializados en tecnología y en algunas ramas de la ciencia como astronomía, matemáticas, química, historia económica, etc. El índice de crecimiento anual de fondos es de unos 1.000 ejemplares, aunque dependen del presupuesto asignado cada año por el Ministerio de Cultura.

En la actualidad trabajan en el centro 7 personas bajo la dirección de *Richarda Svobodová*. El proceso técnico está automatizado, al igual que en el resto de las bibliotecas de museos, con el sistema *Tinlib*, y el catálogo se puede consultar a través del web OPAC, así como a través del portal VAL. Los fondos anteriores al año 1990 se encuentran en proceso de conversión retrospectiva y su consulta se realiza en los ficheros manuales disponibles en el centro.

El acceso a la biblioteca es público, aunque en la actualidad el Museo está cerrado por reformas y la apertura no se prevé hasta finales del 2008.

#### 4. ANÁLISIS COMPARATIVO DE LA SITUACIÓN DE LAS BIBLIOTECAS DE MUSEOS EN LA REPÚBLICA CHECA

Hoy en día, la evaluación cuantitativa del rendimiento bibliotecario forma parte de la planificación estratégica y constituye un buen método de diagnóstico para conocer los puntos fuertes y débiles de una institución, así como para conocer resultados y marcar nuevos objetivos, programas y proyectos. Se trata por tanto de una forma habitual para conocer la realidad bibliotecaria de una institución, conjunto de bibliotecas o, en general, del sistema bibliotecario de una región o incluso de un país.

A continuación, se presenta un análisis estadístico de la situación actual de las bibliotecas de museos y galerías de arte, y en particular de las bibliotecas analizadas durante mi estancia profesional en la República Checa. Los datos cuantitativos han sido obtenidos a partir de los datos estadísticos recopilados anualmente por el Ministerio de Cultura checo, así como a través de las reuniones con los responsables de las bibliotecas; concretamente, se van a analizar por un lado los datos totales relativos al conjunto de las bibliotecas de museos y galerías de arte y, por otro, los datos comparativos específicos de las bibliotecas de museos objeto de la estancia profesional.

A. Evaluación del conjunto de las bibliotecas de museos y galerías de arte de la República Checa según los indicadores de rendimiento bibliotecario establecidos por el Ministerio de Cultura. Los indicadores analizados son los siguientes:

- Evolución del número de lectores por año.
- Incremento anual total de las colecciones.
- Transacciones de préstamo por año.
- Evolución del presupuesto anual de adquisiciones.
- Evolución del personal total de las bibliotecas de museos.

**Tabla de datos cuantitativos e indicadores (1)**

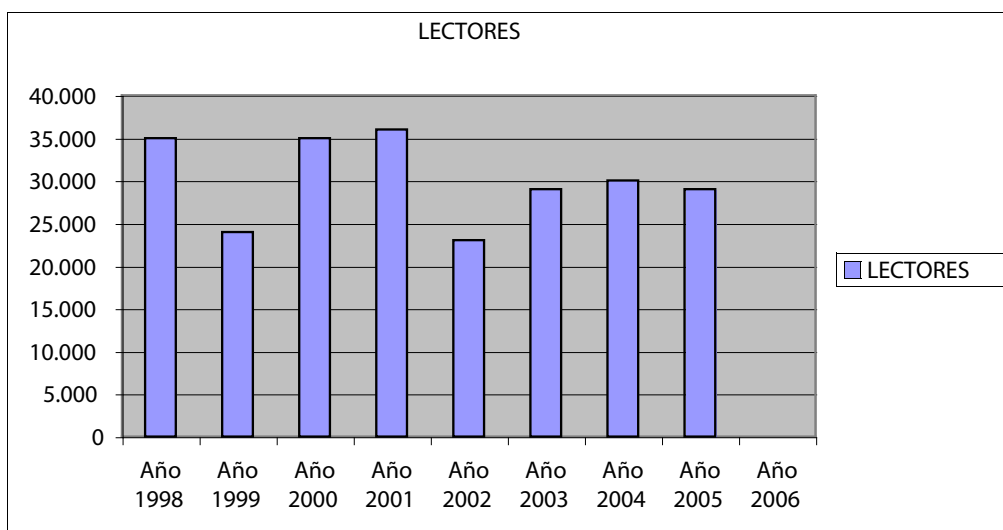
Año	VOLÚMENES	LECTORES	TRANSACCIONES DE PRÉSTAMOS	PRESUPUESTO ADQUISICIONES (Kc)	PERSONAL
1998	8.099.000	35.000	271.000	9.033.000	251
1999	8.370.000	24.000	316.000	9.279.000	267
2000	8.600.000	35.000	327.000	8.227.000	264
2001	8.673.000	36.000	303.000	9.444.000	271
2002	8.674.000	23.000	503.000	8.900.000	260
2003	8.989.000	29.000	222.000	10.274.000	282
2004	8.990.000	30.000	236.000	10.619.000	282
2005		29.000	250.000	10.453.000	290
2006			230.000	10.222.000	277

Fuente: Czech Library Statistics.

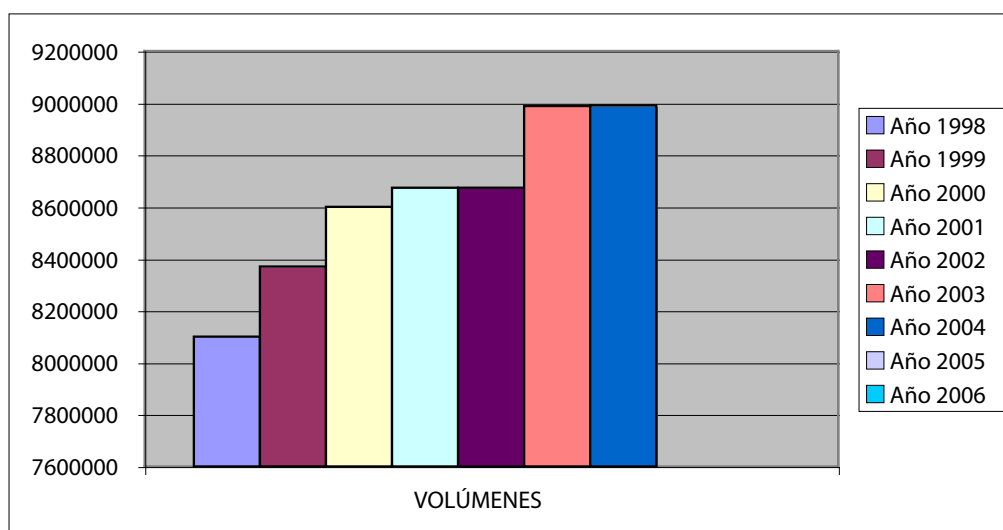
<http://knihovnam.nkp.cz/english/index.php3?PHPSESSID=af9147f3631b9717ce0c8ecf32462c57>



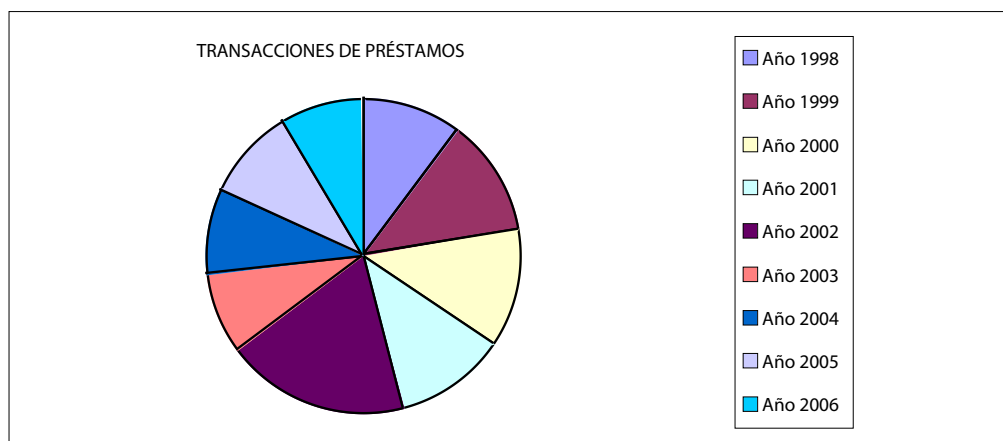
**GRÁFICO 1: Evolución del número de lectores por año**



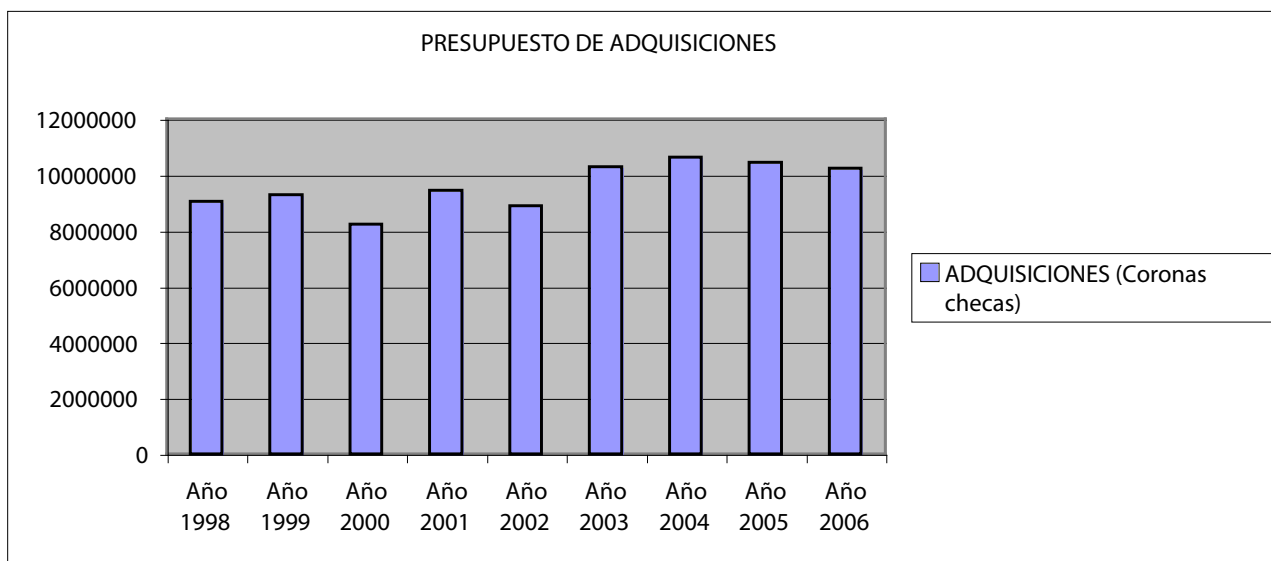
**GRÁFICO 2: Incremento anual total de las colecciones**



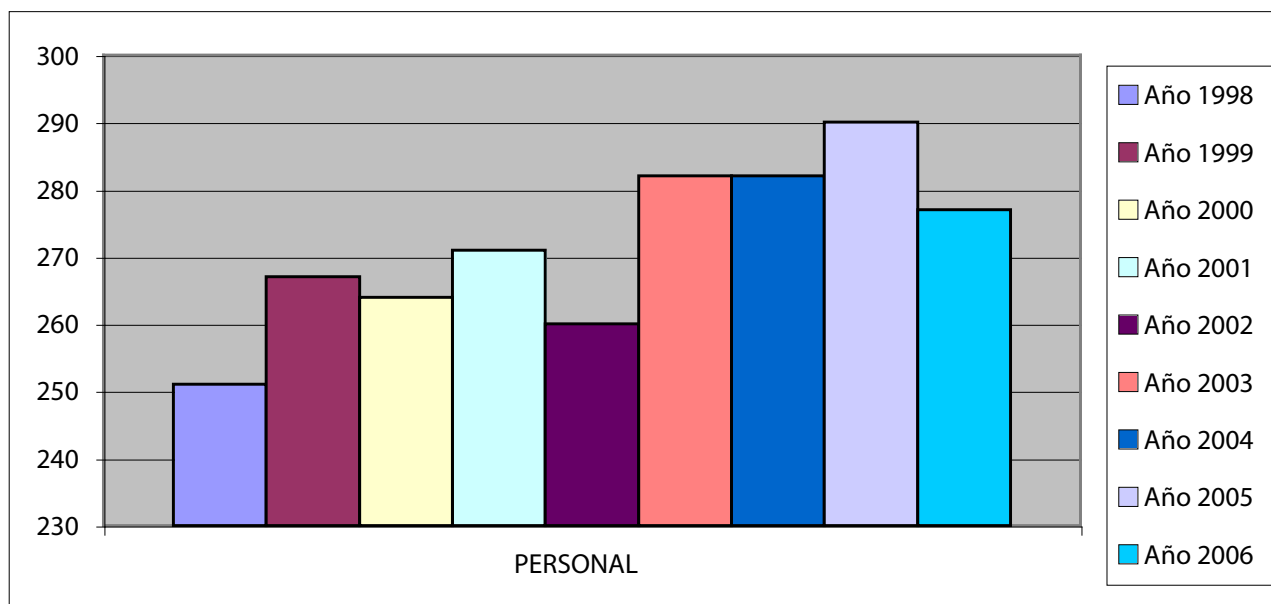
**GRÁFICO 3: Transacciones de préstamo por año**



**GRÁFICO 4: Evolución del presupuesto anual de adquisiciones**



**GRÁFICO 5: Evolución del personal total de las bibliotecas de museos**



B. Análisis comparativo de los datos concretos de algunas bibliotecas de museos, obtenidos y recopilados en las reuniones profesionales con los responsables durante la visita a la República Checa. En concreto, se analizan datos acerca del personal, el tamaño de las colecciones, el presupuesto anual de adquisiciones, y los puestos de lectura disponibles en las bibliotecas de los siguientes museos:

- El Museo de Artes Decorativas de Praga.
- La Galería Nacional.
- La Galería Morava en Brno.
- La Academia de Arte, Arquitectura y Diseño de Praga.
- El Museo Nacional de Ciencia y Tecnología.

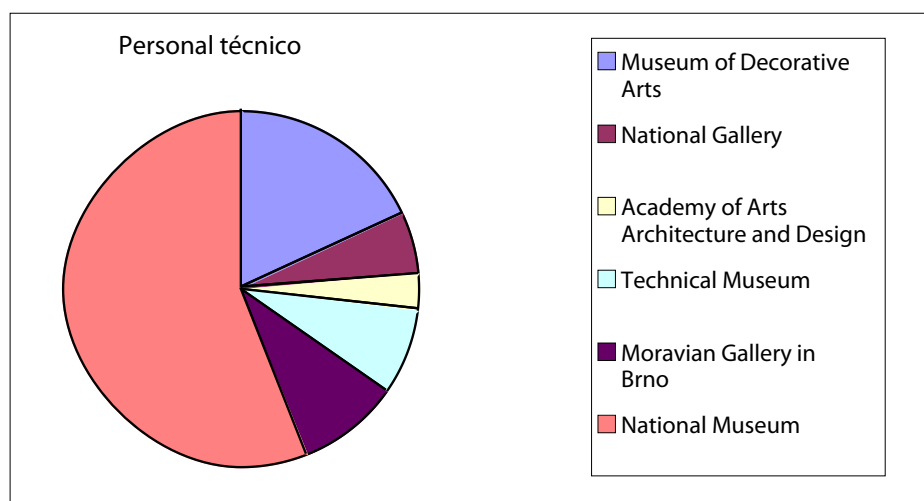


*Tabla de datos e indicadores (2)*

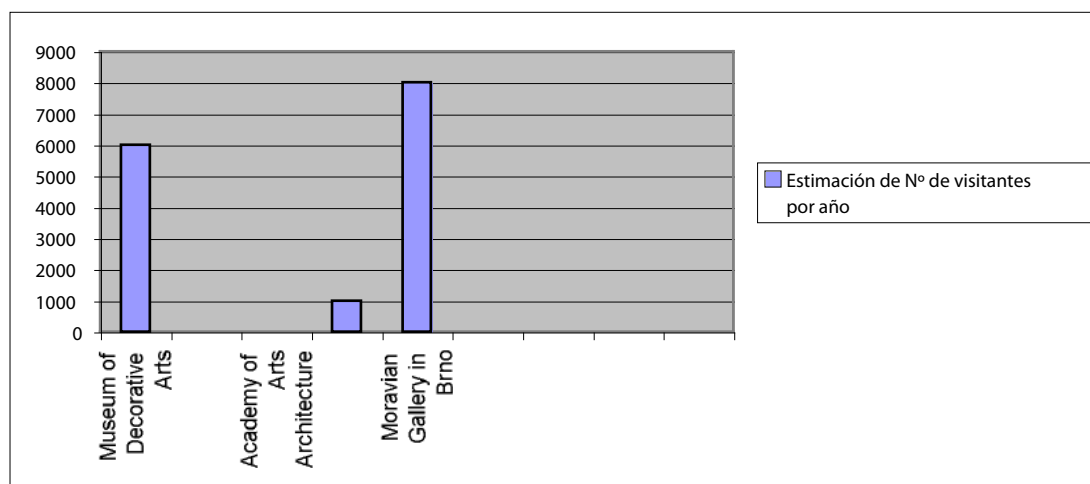
Bibliotecas	Puestos de lectura	Voúmenes en la Colección	Presupuesto de adquisiciones 2007 (En euros)	Estimación de Nº de visitantes por año	Personal técnico
Museum of Decorative Arts	100	165.000	18.160 €	6000	16
National Gallery	10	100.000	11.000 €		5
Academy of Arts Architecture and Design	50	50.000	18.160 €		3
Technical Museum	20	200.000	11.000 €	1000	7
Moravian Gallery in Brno	50	126.000	11.000 €	8000	8
National Museum	50	1.600.000	55.000 €		50

Fuente: Datos extraídos de las reuniones con los responsables de las bibliotecas de museos en la República Checa

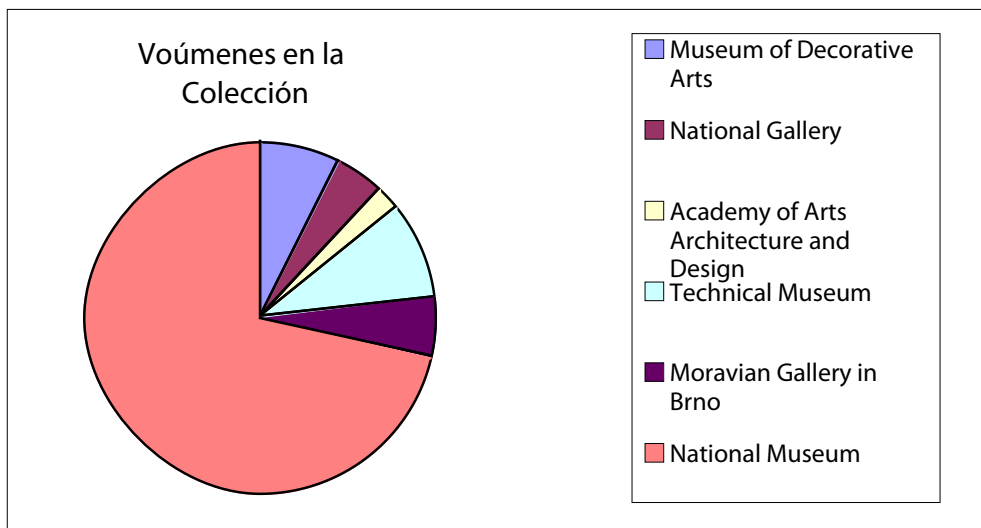
**GRÁFICO 6: Distribución del personal en las bibliotecas**



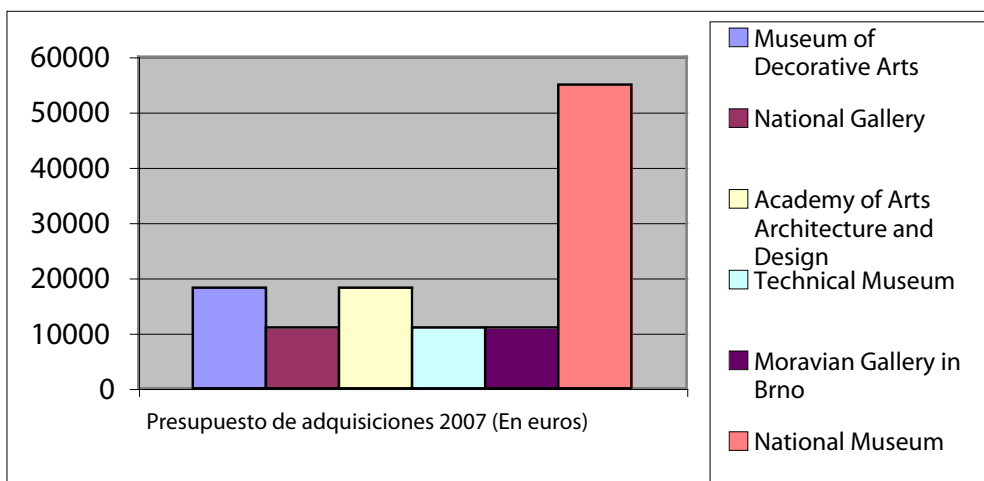
**GRÁFICO 7: Estimación de nº de visitantes por año**



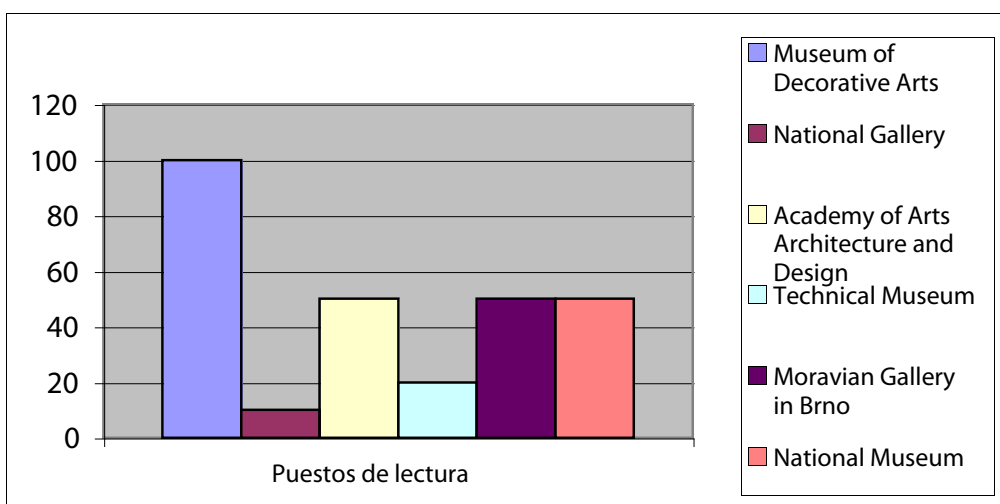
**GRÁFICO 8: Comparativa del tamaño de las colecciones**



**GRÁFICO 9: Presupuesto anual de adquisiciones**



**GRÁFICO 10: Puestos de lectura en las bibliotecas**



## 5. BIBLIOGRAFÍA

ACADEMY of Arts, Architecture and Design. *Library*. Prague: AAAD. <http://www.vsup.cz/> [Consulta: 25 de julio 2007].

CASTLE *libraries: 30 years' anniversary of their professional administration by the Library of the National Museum in Prague*. Prague: National Museum, 1984.

CZECH Libraries and Information Sciences Portal. *Czech Library Statistics* [http://knihovnam.nkp.cz/english/sekceno.php3?page=05\\_Libra/Statistics.htm&PHPSESSID=af9147f3631b9717ce0c8ecf32462c57](http://knihovnam.nkp.cz/english/sekceno.php3?page=05_Libra/Statistics.htm&PHPSESSID=af9147f3631b9717ce0c8ecf32462c57) [Consulta: 20 de agosto 2007].

CZECH Libraries and Information Sciences Portal. *Libraries and Librarianship in the Czech Republic* [pdf, 22,2 MB]. <http://knihovnam.nkp.cz/english/index.php3?PHPSESSID=af9147f3631b9717ce0c8ecf32462c57> [Consulta: 15 de julio 2007].

CZECH Libraries and Information Sciences Portal. *Special Libraries*. [http://knihovnam.nkp.cz/english/sekce.php3?page=04\\_Special.htm&PHPSESSID=af9147f3631b9717ce0c8ecf32462c57](http://knihovnam.nkp.cz/english/sekce.php3?page=04_Special.htm&PHPSESSID=af9147f3631b9717ce0c8ecf32462c57) [Consulta: 13 de julio 2007].

MATYÁŠOVÁ, Eva. *Museum of Decorative Arts in Prague: guide*. Prague, 2005.

The MORAVIAN Gallery in Brno. *Knihovna Moravské galerie v Brn*. Brno: The moravian Gallery. <http://www.moravska-galerie.cz/cs/knihovna/>. [Consulta: 20 de septiembre 2007].

NÁRODNÍ muzeum v Praze. *Knihovna Národního muzea: pr vodce*. Praha, 1999.

NÁRODNÍ muzeum v Praze. *The National Museum in Prague: the building of the National Museum and collections*. Prague: The Museum, 1978.

NÁRODNÍ technické muzeum v Praze. *National Technical Museum, development, collections, studies*. František Jílek y Ji í Majer. Prague: National Technical Museum, 1980.

NATIONAL Gallery in Prague. *Library of the National Gallery in Prague*. Prague: National Gallery. <http://www.ngprague.cz/15/detail/library/> [Consulta: 25 de julio 2007].

NATIONAL Museum. *Knihovna Národního muzea*. Prague: National Museum. <http://www.nm.cz/knihovna-nm/> [Consulta: 25 de julio 2007].

NATIONAL Technical Museum in Prague. *Library and Media*. Prague: National Technical Museum in Prague. <http://www.ntm.cz/en/visiting-museum/library-and-media>. [Consulta: 25 de julio 2007].

TRESTÍK, Michael. *Museums and galleries in Prague*. Praha: Evropské Mesto Kultury, 2000.

UM LECKOPR MYSLOVÉ muzeum v Praze. *Knihovna Um leckopr myslového musea v Praze*. <http://www.knihovna.upm.cz/index.php?page=mapa> [Consulta: 25 de julio 2007].

UM LECKOPR MYSLOVÉ *muzeum v Praze, 1885-1985* [Museo de Artes Decorativas en Praga, 1885-1985]. Praha: Um leckopr myslové muzeum, 1985. [Sumarios en inglés, francés, alemán y ruso].

VAL: Virtual Art Libraries. *Virtual Catalogue*. Prague: VAL. <http://vuk.upm.cz/index1.htm>. [Consulta: 25 de julio 2007].