

# La Red de bibliotecas municipales de Donostia San Sebastián año 2008. Su modelo de gestión, sus proyectos cooperativos

**Arantza Urkia Etxabe**

Directora de la Biblioteca Municipal.

Red de Bibliotecas Municipales de Donostia - San Sebastián

## 1. Antecedentes

Este trabajo presenta el modelo de gestión de una red bibliotecaria municipal urbana, la de la ciudad de Donostia - San Sebastián. Es importante hacer un pequeño recorrido histórico.

En 1874 se crea la Biblioteca Municipal de San Sebastián que mantuvo su carácter de conservación e investigación hasta el año 1986 en que se inaugura el servicio de préstamo. En 1987 coincidiendo con la creación del Patronato de Bibliotecas y Casas de Cultura se abrieron las bibliotecas de los centros culturales de los barrios de Alza (caserío Casares) y Gros (casa Oquendo). En 1987 el centro cultural de Intxaurre (caserío Larrotxene)

En 1990 tras un proceso de fusión con otros Patronatos municipales pasó a denominarse Patronato de Cultura.

El año 1992 respondiendo a una convocatoria para nombrar responsable del servicio bibliotecario del Patronato de Cultura, se redactó un proyecto en el que se establecían los objetivos, estructura y desarrollo de un sistema bibliotecario para San Sebastián. La estructura planteada fue la constitución de una red, es decir, un conjunto de bibliotecas conectadas y coordinadas entre sí, con la finalidad de aprovechar los recursos y servicios centralizados.

Susana Soto Aranzadi, autora del proyecto, se convierte en directora del servicio bibliotecario hasta el año 2005.

En el año 2007 el Patronato Municipal de Cultura dependiente del Ayto de SS se convierte en Entidad Pública Empresarial, Donostia Kultura<sup>1</sup> (a partir de ahora EPE). Durante este año 2008 se está procediendo a la realización del plan de desarrollo estratégico, y definiendo una nueva estructura organizativa de tipo matricial, cuya gestión debe combinar la división en unidades operativas, con las Unidades funcionales y de apoyo que dan servicio al resto de las unidades y/o al exterior.

Antes de aportar los datos de nuestra red, vamos a hablar de los conceptos sistema y red.

## 2. Modelos de redes municipales. Concepto de sistema y red

Existen distintos modelos de redes de bibliotecas municipales (BMP), tal y como se han descrito en estudios anteriores como el de Araceli García Rodríguez<sup>2</sup>, el de Joaquín Selgas<sup>3</sup> y el de Hilario Hernández<sup>4</sup> sobre redes municipales de bibliotecas públicas. Además de los citados destaca el estudio más teórico de Ana Teresa García Martínez<sup>5</sup>. De los tres trabajos extraemos estas conclusiones que creo nos ayudan a centrar el tema:

- Los dos conceptos sistema y red se utilizan indistintamente aunque se establece en el marco teórico una clara diferenciación entre sistema y red que no se adecua con la realidad.
- La constitución de redes de BMP es la mejor manera de ofrecer un servicio bibliotecario de calidad a los ciudadanos por lo que en los últimos años hemos visto la creación de nuevas redes municipales.
- Hay una clasificación de redes por área geográfica, locales urbanas, comarcales, nacionales, internacionales, por tipos de bibliotecas (públicas, universitarias, etc.) o por su ámbito temático. Pero no son excluyentes

Se pueden clasificar los modelos de gestión más habituales en redes de bibliotecas municipales: gestión directa por parte del ayuntamiento, gestión consorciada, gestión mancomunada, gestión a través de convenios, gestión por empresas privadas.

A nivel de estándares de redes de bibliotecas públicas es el trabajo de Ester Omella Claparols y Jordi Permanyer Bastardas<sup>6</sup> el que destaca la ausencia a fecha de hoy de estándares de redes de bibliotecas públicas. En la misma línea de definición de ratios está el libro de Daniel Taesch-Forste.<sup>7</sup>No se ha aprovechado en la Comunidad autónoma del País Vasco, con su recién aprobada Ley 11/2007, de 26 de octubre de Bibliotecas de Euskadiviii y con el Mapa de Lectura Pública de la CAV<sup>9</sup> también publicado en el 2007 para

concretar estos estándares de red tan necesarios. La ley, en el Título III, "La red de lectura pública de Euskadi, artículo 26º," sólo indica que en aquellos municipios de más de 30.000 habitantes dispondrán de una Biblioteca central Urbana que ejercerá de coordinadora en el término municipal". En el Mapa de lectura pública igualmente se han limitado a los estándares habituales. No hay ninguna referencia a las redes municipales existentes en la CAV.

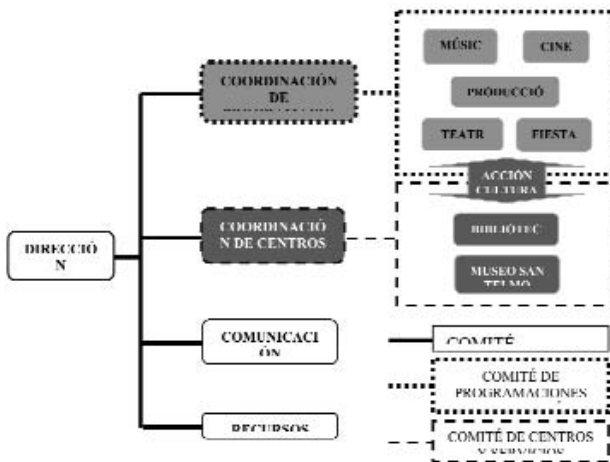
Falta para poder hablar de redes coherentes y estructuradas, con el esquema de una biblioteca Central y bibliotecas de barrio, una estimación de las necesidades de base para una Biblioteca central de lectura pública, cuantos documentos debe tener, número de revistas, asientos, personal etc. Lo mismo para las bibliotecas de barrio.

### 3. La red de bibliotecas en el 2008

#### Aspectos generales

Como he indicado en los antecedentes la red de bibliotecas forma parte desde el año pasado 2007 de la EPE, manteniendo el nombre comercial de Donostia Kultura. Tiene personalidad jurídica propia, plena capacidad de obrar y autonomía de gestión para el cumplimiento de las finalidades. Los estatutos del Ente indican que su misión es organizar de forma directa y descentralizada las competencias municipales en materia de cultura y festejos. Está sujeta a derecho privado.

ORGANIGRAMA DE DONOSTIA KULTURA



La EPE está regido por un Consejo de administración, compuesto por un representante de todos los grupos políticos, la Presidencia la ocupa el Alcalde, y la vicepresidencia el delegado o concejal de cultura. La nueva estructura contempla una serie de unidades operativas aquellas que desarrollan los flujos de trabajo propios de las actividades o servicios prestados. Son las siguientes:

- Unidad de Música
- Museo San Telmo
- Unidad de Fiestas
- Servicio de Acción Cultural
- Servicio Bibliotecario
- Unidad de Teatro y Danza
- Unidad de Cine y vídeo y Unidad de Producción

Las Unidades de apoyo son aquellas que ofrecen soporte al resto de la unidades pero no intervienen en su flujo de trabajo, comunicación e imagen.

### Puntos de servicio

La ciudad de San Sebastián cuenta con una población según el último censo de 183.113 habitantes. La red cuenta con 14 puntos de servicio distribuidos en los principales barrios de la ciudad:

- 1 Biblioteca Central con los servicios distribuidos en 3 edificios
- 9 Bibliotecas en los Centros culturales de los barrios
- 1 Biblioteca en la Escuela Municipal de Música y danza,
- 1 Biblioteca en el Centro de Recursos Medioambientales de Cristina Enea
- 1 Biblioteca de verano en el Monte Urgull abierta tres meses al año (este año por primera vez también en Semana Santa 15 días)
- 1 Biblioteca en el Museo SanTelmo. (Biblioteca y museo pendientes de reforma)
- 1 Biblioteca en el centro escolar Amondarain Mediateka, en el barrio de Martutene, abierta a todo el barrio fuera del horario escolar.

Los puntos de servicio están distribuidos de forma equilibrada por toda la ciudad, son centros de proximidad siempre que se ha podido ubicados en zonas céntricas de cada barrio. Además el hecho de incorporar bibliotecas especializadas como la de Música y Danza, la del Museo, la del Centro de Recursos Medioambientales convirtiéndolas en bibliotecas públicas nos han hecho mejorar la oferta.

La superficie de las bibliotecas de los barrios mantiene un continuo crecimiento y todas superan los 230 m<sup>2</sup> mínimos recomendados por IFLAx para sucursales de un sistema bibliotecario.

La Biblioteca Central carece de un edificio único adecuado y por ello presta servicio en tres centros, Sección de adultos, Sección infantil y servicios técnicos y dirección.

Ofertamos 40, 06 m<sup>2</sup>/1000 habitantes acercándonos a la media IFLA<sup>10</sup> 42m<sup>2</sup> superando la media vasca 12,8m<sup>2</sup>/1000 habitantes según la media del Mapa de Lectura.

No podemos olvidar que en esta ciudad de 183.113 habitantes existe además otra biblioteca dependiente de Diputación Foral de Gipuzkoa Koldo Mitxelena<sup>11</sup> que tiene funciones de lectura pública y cuya oferta hay que sumar a la nuestra.

Algunos datos nos pueden ayudar a visualizar la evolución de la red comparándonos con el 2004, ya que el anterior estudio realizado por Susana Soto comparaba los datos de 1992 con el 2004.<sup>12</sup>

## Nuestras cifras, nuestro rendimiento

Las estadísticas sobre las Bibliotecas municipales se publican anualmente dentro de la memoria de Donostia Kultura. Son un instrumento clave para conocer los puntos débiles y fuertes de la realidad bibliotecaria. Nuestra red utiliza algunos de los indicadores del programa de análisis de bibliotecas que introducimos en nuestras memorias anuales. La participación en el Programa PAB-REDES (2002-2005) de la Fundación Bertelsmann<sup>13</sup> fue de gran utilidad por el conocimiento de herramientas de gestión y de evaluación y la posibilidad de compararnos con otras redes

- Colecciones

A finales del 2007 las colecciones de la Red estaban compuestas por 273.337. De ellos 225.830 son libros, folletos y 45.507 documentos audiovisuales. Ofertamos 1,49 documentos por habitante. Lejos de los 2 volúmenes por habitante. La media vasca 1,1. Más importante que la cantidad es el estado en que se encuentra la colección no sólo por su actualidad sino por su estado físico

- Adquisiciones

Se han incorporado 29.978 documentos nuevos, de ellos 22.829 son monografías y 7.419 audiovisuales. La cuota de renovación óptima es de 10% nosotros este año hemos obtenido una cuota de 10, 97%.

Además la cifra de bajas 15.837 refleja una continua revisión de los fondos. Como resultado una cuota de crecimiento de 5, 46%

- Internet y servicios electrónicos

La red presenta en nuevas tecnologías unos buenos ratios. Contamos con 251 ordenadores de uso público, lo que supone que cada 1.000 habitantes disponen de 1, 22 ordenadores. La referencia es la IFLA que propone 1/1000. El mapa de lectura de la CAV no aporta la media. Durante al año 2007 se realizaron 132.045 sesiones de Internet, 571.652 consultas al OPAC, web y web digital.

- Usuarios y visitas

Tenemos 83.258 usuarios inscritos de una total de población de 183.113 habitantes lo que supone que el 45% de la población es socia de la red.

Socios activos (entendiendo aquellos que han utilizado el préstamo 1 vez) han sido 37.404 lo que supone casi un 40%%

Nuevos socios han sido 6.098 (2.671 hombres, 3427 mujeres) 4.382 adultos y 1.716 menores de 14 años. Visitantes 938.436 con una media de 3.139 visitas por día.

Los datos reflejan el alto grado de integración de las bibliotecas en la vida donostiarra

- Préstamos

El número de préstamos es el dato más habitual a la hora de medir la actividad de la biblioteca ya que esta relacionada con la cantidad y calidad de la colección ofertada. Hemos realizado 451.692 préstamos con una media de 1.511 préstamos por día, lo que supone una media de 2, 46 préstamos por habitante, lejos de los 4,93 de la media europea, pero superior a la media vasca de 1,5.

### Estructura organizativa del servicio bibliotecario

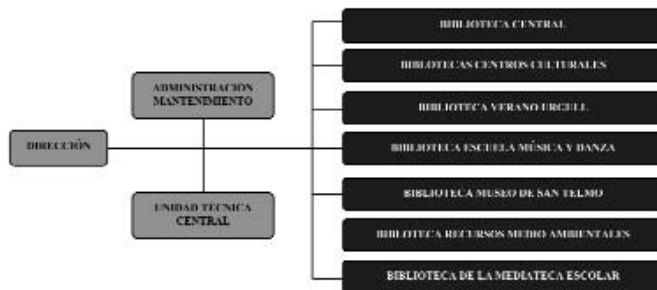
Tal y como hemos señalado en la introducción el servicio bibliotecario se articula en una red local urbana. Es de gestión directa del Ayuntamiento pero de forma descentralizada a través de la EPE. La denominación bajo la que se engloba el servicio bibliotecario es la de Biblioteca Pública municipal no red.

Esta organizada bajo el/la directora de la Biblioteca Central, responsable técnico de toda la red.

Las bibliotecas de los barrios forman parte a su vez de la estructura de los respectivos centros culturales, todas ellas dentro de Donostia Kultura

La Biblioteca de la Escuela de Música y Danza,<sup>14</sup> la de San Telmo,<sup>15</sup> la de Cristina Eneax<sup>16</sup> y la del Centro escolar forman parte de sus respectivas organizaciones.

#### ORGANIGRAMA DEL SERVICIO BIBLIOTECARIO



## Gestión del trabajo en red

Al tratarse de una red de pequeñas dimensiones hemos podido desarrollar unas fórmulas de trabajo a nuestra medida. Contamos con una Unidad Técnica Central que ocupa una superficie de 125, 98 m<sup>2</sup> en la tercera planta del antiguo edificio de la Biblioteca. El personal está formado por 1 responsable, 1 bibliotecario, 1 auxiliar administrativo. Todo el proceso técnico, selección, adquisición, catalogación y proceso físico de los documentos y envío quincenal a las bibliotecas se lleva a cabo desde aquí. Todas las tareas están centralizadas pero se trabaja de forma cooperativa, es decir, el personal bibliotecario y auxiliar participa todas las semanas en las tareas arriba citadas. No se trabaja sobre el fondo propio sino sobre el fondo de la red.

Catálogo. El acceso al catálogo es por supuesto en línea. Se pueden consultar los fondos de la red, o elegir la biblioteca. Ofrece los servicios no presenciales habituales consulta de los datos de préstamo, renovaciones, desideratas, etc.

Las actividades también se programan de forma mixta. Algunas son propias de toda la red, la hora del cuento, las dos guías de lectura anuales, el Día del libro, El día de la Biblioteca. Además cada biblioteca programa sus propias actividades.

Visibilidad y tarjeta única. La comunicación sobre la red se hace de forma única, desde los servicios centrales. Se intenta transmitir una única imagen, folleto de servicios, folleto de la red, folleto de secciones infantiles etc.

Reuniones mensuales. Para la gestión de la red son de vital importancia las reuniones mensuales. Siempre con duración máxima 2 horas, y con orden del día. Son reuniones informativas, otras de toma de decisión, modificaciones de normativas, desarrollo de nuevos servicios etc. La decisión última es de la dirección del servicio. Especial relevancia tiene la reunión anual de presentación de las memorias de cada biblioteca, ésta se contempla como jornada de trabajo. Se analiza el rendimiento en base a los indicadores de PAB y se fijan los objetivos para el año siguiente.

Reuniones anuales. La dirección del servicio realiza dos reuniones anuales con el personal auxiliar de biblioteca. El contacto directo con todo el personal es fundamental ya que los auxiliares son la imagen de la biblioteca. La responsable de biblioteca en cada centro con su equipo realiza las reuniones correspondientes.

## Recursos económicos

El modelo de gestión está relacionado con los recursos económicos, a diferencia de otras Comunidades autónomas en las que la

Diputación o el Gobierno Autónomo asumen una parte importante de los costes, y tareas derivadas de la puesta en marcha y del mantenimiento de los servicios bibliotecarios, en el caso del País Vasco la financiación recae en los ayuntamientos.

Si bien la creación del Sistema Nacional de Bibliotecas de Euskadi (SNBE)<sup>17</sup> que se ha llevado a cabo durante los años 2004 y 2005 supuso la puesta en marcha de la red en línea, al no contemplar la especificidad de nuestra red y de la red de Bibliotecas de Bilbao no se formó parte del catálogo unificado, no compartimos el mismo SIGB, ni el mismo carné. Si formamos parte del catálogo colectivo y enviamos puntualmente nuestros registros. También formamos parte de algunos de los grupos de trabajo.

La aportación económica del Gobierno Vasco es únicamente del 4, 06%. La realidad bibliotecaria actual de San Sebastián es por tanto fruto de una decidida apuesta del gobierno municipal.

### Recursos humanos

El personal es un recurso de vital importancia y se exige un nivel apropiado tanto en el número de personas como en su cualificación.

Durante estos años se ha procedido a crear nuevos puestos y en nuestra red existen tres categorías (responsables de biblioteca, bibliotecarios y auxiliares) En el 2004 contábamos con un equipo de 51 técnicos bibliotecarios y auxiliares, en el 2007 somos 61.

GASTOS ORDINARIOS	3.519.214,64	
ADQUISICION PUBLICACIONES	410.990,25	11,68%
PERSONAL	2.029.483,06	57,67%
ACTIVIDADES	132.647,00	3,77%
MANTENIMIENTO	946.094,33	26,88%

FUENTES DE FINANCIACION		
AYUNTAMIENTO	3.376.393,79	95,94%
GOBIERNO VASCO	142.820,85	4,06%
TOTAL	3.519.214,64	



Todo el personal dispone de horas para el trabajo interno tanto en la propias biblioteca como en los servicios centrales.

Se fomenta desde la dirección del servicio el objetivo de que todo el personal realice como mínimo dos cursos de formación al año.

Las recomendaciones internacionales aconsejan 1 trabajador por cada 2.500 habitantes. En nuestra red a pesar de los esfuerzos no hemos alcanzado este ratio.

La red contrata servicios externos para la realización de tareas técnicas, catalogación, y tareas técnicas auxiliares para apoyar al personal fijo.

## Servicios y horarios

- Horarios

La Biblioteca Central abre al público todos los días de lunes a viernes en horario continuado mañana y tarde. Los sábados mañana y tarde pero cerrando al mediodía.

Media horas apertura semanal	Biblioteca Central 60h
	Bibliotecas Centro culturales Amara, Gros Alza 52h
	Otras bibliotecas centros culturales 22h

Las Bibliotecas de Amara (Ernest Lluch), Gros (Oquendo) y Tomasene (Altza) abren de lunes a sábados cerrando al mediodía.

El resto de las Bibliotecas de centros culturales abren de lunes a viernes por las tardes salvo períodos vacacionales.

- En todas las bibliotecas de la red ofrecemos los servicios tradicionales de las bibliotecas públicas. En las bibliotecas de barrio lo hacemos a nivel básico y es la Biblioteca Central la que actúa como cabecera de la red local, desarrollando los servicios a un nivel superior, actuando como coordinadora con otros departamentos y dependencias de la ciudad y por supuesto con el resto de las bibliotecas

## 4. La cooperación en nuestra red.

Las relaciones son una parte fundamental de nuestro desarrollo y de nuestra actividad. La cooperación bilateral es insuficiente, además hace falta cooperar con instituciones de administraciones diferentes.

En el trabajo de Michel Melot<sup>18</sup> sobre la cooperación entre las bibliotecas francesas dice “En cuanto a la cooperación “voluntaria” hay otra forma de clasificar las bibliotecas, en pequeñas, medianas y grandes. Las pequeñas solo puede vivir cooperando, las grandes no tienen interés y las medianas se asimilan a las grandes.”

La cooperación no es fácil. Las dos partes que vayan a cooperar tienen que obtener un beneficio. En teoría nadie discute la necesidad de cooperar, pero en la práctica bien por una falta de tiempo y exceso del trabajo diario, bien por recelos de absorción, bien por falta de cultura de trabajo en equipo, los proyectos cooperativos de bibliotecas no son tan abundantes.

SERVICIOS	Biblioteca Central	Biblioteca de barrio
Información de los propios fondos	sí	sí
Información local	De forma especializada	básico
Servicio pregunte	sí	no
Información sobre otras dependencias, instituciones etc.	De forma completa	básica, se recurre a la Central
Carné socio/a	sí	sí
Préstamo	básico, interbibliotecario, a colectivos etc.	básico
Consulta	Más recursos (heráldica, colección histórica, bases de datos...)	básico
Hemeroteca	Colección actual, histórica, digital, Hemeroteca plus	Colección básica, Hemeroteca plus
Internet, multimedia, ofimática,	Oferta mayor de ordenadores, formación de usuarios	Menor oferta de ordenadores,
Reprografía, escáner, fotografía digital	sí	sí
Formación profesorado de Mediatecas escolares	Sólo en la Central Infantil	
Bebeteca	básico, organización de cursos y asesoramiento en la correcta utilización de dicho servicio, etc.	básico y no en todas
Servicio de documentación del libro infantil vasco	Sólo en la Central infantil	

## Nuestros proyectos:

- Cooperación con otras unidades de Donostia Kultura

En colaboración con la Unidad de Acción Cultural desde el año 1977 se organiza el festival de Literatura: “Literaktum : festival de letras y lenguajes”. En un principio eran unas jornadas de creación literaria de tres días. En la actualidad participan además de la Biblioteca Central, las bibliotecas de los Centros Cultrales Gros, Amara, Alza y Loiola. Duración 5 días.

A lo largo de todo el año Servicio de Bibliotecas y de Acción Cultural junto con el Gremio de Libreros de Gipuzkoa, y El Diario Vasco organizamos una charla mensual con un escritor tanto de ámbito local o nacional. Se denomina DK-Literatura. El convenio que firmamos es anual.

Con la Unidad de Cine colaboramos en el marco del Festival de Cine Fantástico y de Terror,(XVIII) organizando las IV Jornadas de Comic y exposiciones variadas de distinta temática fanzines, animales fantásticos etc

Con el Museo de San Telmo, Cristina Enea y Musica Dantza Eskola compartimos las biblioteca especializadas en cada una de sus áreas. Cuentan con personal y presupuesto propio. La mediateca escolar abre al barrio de Martutene fuera del horario escolar, como biblioteca pública.

- Cooperación con el Ayuntamiento.

En estos momentos tenemos en marcha un nuevo proyecto con el Departamento de Fomento el despliegue de la Red Wi-Fi por las bibliotecas y centros culturales.

Desde el Servicio de Atención ciudadana<sup>19</sup> se ha iniciado durante este año el despliegue de la tarjeta ciudadana a través de la Biblioteca de la Música y Danza. A partir de octubre la tarjeta ciudadana servirá para el préstamo de las bibliotecas en nuestra red así como para el pago de servicios municipales, reserva de salas etc. El servicio de Información al ciudadano, Udal Info está ubicado en varias de nuestras bibliotecas.

Con el Departamento de Educación del Ayuntamiento desde el año 1999 se puso en marcha un plan municipal plurianual para apoyar la creación y mejora de las mediatecas escolares de la ciudad. Continua en la actualidad con la firma del convenio 2008-2012

- Cooperación con el Gobierno Vasco.

Unido al proyecto de mejora de mediatecas de centros escolares, desde el año 1995 la Sección Infantil de la Biblioteca Central trabaja en colaboración con el Gobierno Vasco, Departamento de educación en la vertiente de formación al profesorado que va a atender

la Biblioteca escolar. Se realizan dos cursos anuales y seminarios mensuales para resolver dudas.

Convenio con el Departamento de Cultura desde el año 1995 para el desarrollo del Centro de Documentación del Libro y de la Literatura infantil vasca. Se presta información y formación al Sistema Nacional de Bibliotecas de Euskadi. Anualmente se organiza un curso en las tres capitales de provincia. El convenio es anual.

En el año 2002 se suscribió un acuerdo con el Gobierno Vasco para la creación de 6 espacios Konekta zaitez<sup>20</sup> en los que se oferta navegación y formación en Internet para mayores de 14 años. Estos espacios están en algunas de nuestras bibliotecas. El acuerdo continúa ya que el rendimiento es alto.

- Bibliotecas, Instituciones, Ministerio de Cultura.

Uno de los proyectos se conoce con el nombre de: Digitalización de prensa vasca en curso. Proyecto llevado a cabo por un grupo de 9 instituciones denominado consorcio sin serlo. Forman parte: la Universidad del País Vasco, Universidad de Navarra (hasta el 2009), Fundación Sancho el Sabio, Gobierno Vasco departamento del Interior (se salió el año 2006), Biblioteca Central del Gobierno Vasco, Koldo Mitxelena Kulturunea, Red de Bibliotecas Municipales de Bilbao (Bilbao), EITB, ( abandonó en el 2007), Parlamento Vasco, Biblioteca de la Casa de Cultura Ignacio Aldecoa (Vitoria), Biblioteca Nacional de España (abandonó en el 2006)y nuestra red. Han entrado a formar parte la Biblioteca Foral de Bizkaia (2008)y el Departamento de Cultura del Gobierno Vasco (2007).

El proyecto iniciado en 1991 continúa a pesar de algunas ausencias importantes y gracias a nuevas incorporaciones. Uno de los problemas es precisamente la incapacidad de lograr una fórmula jurídica y un convenio que

sea satisfactorio para todos. La colección que se digitaliza es la prensa cuya edición local es Euskal Herria. Cada entidad se ocupa de controlar la correcta digitalización del medio de comunicación del que es responsable.

Ministerio de Cultura: participamos en el programa Pregunte y gracias a su apoyo disponemos del gestor de páginas WEB que nos permitió en el 2004 crear nuestra página. (<http://www.bibliotecaspublicas.es/donostia/>)

Goethe-Institut Madrid: Firma de un convenio de colaboración (2006-2009) entre el Goethe-Institut Madrid y la Red Municipal de Bibliotecas Municipales de Donostia – San Sebastián para la difusión de la lengua y literatura alemana.

PAB-REDES : Ya hemos mencionado la importancia de este proyecto ya finalizado de análisis de las bibliotecas. Se firmó un acuerdo con la Fundación Bertelsmann durante los años 2002-2005. Participamos 12 redes de bibliotecas

## 5. Conclusiones

Todos los datos nos confirman que desde el año 2004 hasta el 2007 se ha producido una consolidación de la red y un mantenimiento del rendimiento. En la medida en la que la red crece la falta de la Biblioteca Central (ahora en tres edificios) se convierte en una amenaza. La existencia de un buen servicio hace difícil explicar a los usuarios y a los políticos la necesidad de dicha Biblioteca Central. La evaluación anual es necesaria para poder planificar los nuevos servicios y analizar las nuevas tendencias.

Es necesario establecer modelos concretos de gestión de redes municipales que contemplen además de los estándares cuantitativos para la biblioteca Central, diferentes estándares de red local.

En las ciudades como la nuestra en la que coexiste otra Biblioteca de Lectura pública sin ninguna relación hasta ahora a nivel de carné de socio, o de compartir catálogo, todos los esfuerzos deberían de ir a buscar fórmulas para que se integren en una única red. Al usuario no le importa si la biblioteca depende del Ayuntamiento o de cualquier otra entidad.

La cooperación debe contemplar siempre el extenderse a todos los ámbitos

de la vida ciudadana. Una buena formación en modelos de gestión, trabajos en equipo, planificación redundante en la eficacia de las cooperaciones. La cooperación implica una aportación económica.

## Bibliografía

1 Donostia Kultura (en línea) <http://www.donostiakultura.com/> [Fecha de consulta 2008-06-18].

2 GARCÍA RODRÍGUEZ, Araceli. Modelos de gestión de Bibliotecas municipales en España. En: Encuentro bibliotecas y municipio (1º: Peñaranda de Bracamonte, Salamanca, 2005) Madrid: Ministerio de Cultura, Secretaría Técnica, 2006, p.135-142.

3 SELGAS, Joaquín ; ARMARIO, Fernando. *Sistemas y redes de bibliotecas en España*. (en línea).

<<http://www.fundaciongsr.es/bp/bp03.htm>> [fecha de consulta 2008-06-18].

4 HERNÁNDEZ, Hilario. *Red de Bibliotecas y gestión territorial* (en línea) <http://www.fundaciongsr.es/articulos/hhs/articulos/re-desyterritorio.htm> [Fecha de consulta 2008-06-18].

5 GARCÍA MARTÍNEZ, Ana Teresa. *Sistemas bibliotecarios: análisis conceptual y estructural*. Madrid: Trea, 2006.

6 OMELLA CLAPAROLS, Ester; PERMANYER BASTARDAS, Jordi. *La estructuración de una red municipal de biblioteca pública*.

En: *Item: Revista de biblioteconomía y documentación*, n.35, 2003, p 7-34.

7 TAESCH-FORSTE, Danielle. *Concevoir, réaliser et organiser une bibliothèque*. Paris : Cercle de la Librairie, 2006. P. 105-129.

8 Euskadi. Ley 11/2007, de Bibliotecas de Euskadi. Vitoria Gasteiz: Servicio Central de Publicaciones del Gobierno vasco, 2008.

9 Mapa de lectura pública en la CAPV [Recurso electrónico]. 2ª ed. corr. Vitoria - Gasteiz: Servicio Central de Publicaciones del Gobierno Vasco, 2007.

10 Directrices IFLA/UNESCO para el desarrollo del servicio de bibliotecas públicas (en línea) <http://unesdoc.unesco.org/images/0012/001246/124654s.pdf> [Fecha de consulta, 2008-06-18].

11 Koldo Mitxelena Kulturunea. Biblioteca (en línea) <http://www.gipuzkoakultura.net/kmk/biblio/index.htm> [Fecha de consulta, 2008-06-18].

12 SOTO ARANZADI, Susana. *Modelos de gestión de Bibliotecas municipales, la experiencia de la red municipal de las bibliotecas de Donostia San Sebastián*. En: Encuentro de bibliotecas y municipio (1. Peñaranda de Bracamonte, Salamanca.2005) Madrid: Ministerio de Cultura, Secretaría técnica, 2006. p. 135-142.

13 Fundación Bertelsmann. PAB (programa de análisis de las bibliotecas) (en línea) <http://www.fundacionbertelsmann.org/> [Fecha de consulta 2008-06-18].

14 Escuela Municipal de Música y Danza de San Sebastián (en línea) <http://www.donostiaeskola.org/> [fecha de consulta 2008-06-18]

15 Museo de San Telmo de San Sebastián (en línea) <http://www.museosantelmo.com/investigacion.php?op=5&active=1> [Fecha de consulta 2008-06-18].

16 Cristina Enea, Centro de Recursos Medioambientales (en línea) [http://www.donostia.org/info/general.nsf/files/cristinaenea/\\$file/cristinaenea.html](http://www.donostia.org/info/general.nsf/files/cristinaenea/$file/cristinaenea.html) [Fecha de consulta 2008-06-18].

17 PULGAR VERNALTE, Francisca. MARCOS MACÍA, Sonia. *Acercando la información a la ciudadanía: la red en línea del Sistema Nacional de Bibliotecas de Euskadi*. En: Congreso Nacional de Bibliotecas Públicas(3º. Murcia.2006). Madrid : Ministerio de cultura, Secretaría Técnica, 2006.

18 MELOT, MICHEL. *La Coopération entre les bibliothèques françaises* (en línea).

<http://enssibal.enssib.fr/autres-sites/csb/rapport91/> [Fecha de consulta 2008-06-18].

19 Ayuntamiento de Donostia San Sebastián (en línea)

<http://www.donostia.org/taxo.nsf/fwHome?ReadForm> [fecha de consulta 2008-06-18].

20 Konekta zaitez (en línea).

<http://www.kzgunea.net> [fecha de consulta 2008-06-18].