



2002

GRECIA

Biblioteca Central de la Universidad de Thesalónica

Clarisa Pérez Goyanes



Biblioteca Central de la Universidad de Thesalónica

LA CIUDAD DE TESALÓNICA

Con veintitrés siglos de historia, Thesalónica ocupa un lugar privilegiado en la historia Griega. Fundada en el 315 a.C. por el rey de Macedonia, Casandro, y llamada Thessaloniki en honor a su esposa y hermana de Alejandro Magno, se convierte desde sus orígenes en uno de los principales puertos comerciales de Macedonia y primera base militar del reino. La ciudad llegó a ser uno de los más importantes centros estratégicos de toda la región al garantizar la seguridad tanto por mar como por tierra.

Durante toda la ocupación romana y siendo capital de Macedonia, Thesalónica conoce un gran esplendor desde el punto de vista arquitectónico, muestra de ello son los suntuosos palacios e importantes edificios públicos que aún conserva la ciudad.

Los primeros signos de declive del Imperio romano se inician a partir de 324 d.c. cuando Constantino el Grande transfiere la capital del Imperio Bizantino, haciendo de Constantinopla la nueva capital del mundo Greco Romano. A partir de entonces y por más de mil años Thesalónica y Constantinopla van a ser los dos polos de desarrollo más importantes del Imperio Bizantino.

Del 395 a 695 d.c. la ciudad es invadida sucesivamente por Godos, Hunos y Eslavos, y cuando parecía que la ciudad empezaba a resurgir es atacada e el año 904 d.c. por piratas Sarracenos. A pesar de estas invasiones la ciudad renace de sus cenizas.

El inicio del declive del Imperio Bizantino y su creciente desintegración, tiene como primera consecuencia la toma de la ciudad por los Normandos. La ciudad es ocupada nuevamente en el año 1.185 y su población diezmada. En 1204 el Estado Bizantino es abolido y Thesalónica se convierte por veinte años en capital del reino Franco.

Thesalónica cae en manos turcas el 28 de marzo de 1430, seguida de Constantinopla. La caída de los dos bastiones del Helenismo y del cristianismo permite a los turcos continuar su colonización hacia el resto de la península Balcánica y Europa Central.

A lo largo del siglo XV llegan a la ciudad oleadas de colonos judíos expulsados de Europa occidental que van a contribuir a la prosperidad y desarrollo económico, comercial y marítimo de la ciudad. Thesalónica se levanta contra la opresión turca en 1821, es la llamada –Revolución de la Nación– sin embargo no es hasta 1912 cuando es liberada, y en 1913 se produce su integración al territorio Griego con el acuerdo de Bucarest.

Con la liberación de Thesalónica se inicia un nuevo periodo, un renacer de la vida cultural, social y económico. Un resurgir que vuelve a truncarse en la segunda guerra mundial con la ocupación nazi. Años más tarde una nueva tragedia vuelve a golpear Thesalónica con la guerra civil, y con ella un nuevo periodo de inestabilidad política hasta 1963. Seguida de un periodo de dictadura (1967-1974) A partir de este momento podemos considerar un nuevo impulso en el desarrollo económico de la ciudad ocupando un primer puesto en el sector industrial.

Hoy Thesalónica es considerada como la segunda ciudad de Grecia, sus instituciones, incluida su Universidad han contribuido al desarrollo intelectual que se vive en la ciudad.

LA UNIVERSIDAD ARISTÓTELES DE THESALÓNICA

La Universidad de Thesalónica se crea durante la primera República Griega por Decreto nº 3341/14.6 de 1925, siendo primer Ministro Alejandro Papanastasiu. Según declaraciones del primer Ministro la nueva Universidad «viene a completar y mejorar la Universidad de Atenas ya que ofrece nuevos estudios y especialidades» La primera Facultad de la Universidad de Thesalónica fue la Facultad de Letras.

Durante un primer periodo (1926-1950), se fue consolidando esta Facultad de Letras y además se crearon otras como la Facultad de Físicas y Matemáticas, Derecho y Económicas y Teología y Medicina.

En un segundo periodo (1951-1975) se crearon Facultades como la de Veterinaria, hoy Departamento de la Facultad de Ciencias Agrícolas, la Escuela Politécnica Superior llamada también Universidad Tecnológica y la Facultad de Ingeniería.

A las distintas Facultades se van incorporando Departamentos, así a la Facultad de Letras se incorporan los Departamentos de Filología inglesa (1951), Filología Francesa (1954) Alemana e Italiana (1960). A la Facultad de Físicas y Matemáticas se le agregan Departamentos como el de Estudios Forestales (1927), Departamentos de Física, Matemáticas e Ingeniería Agrícola (1928).

En una tercera etapa se crean las Facultades de Pedagogía (año 1984) con los Departamentos de Educación Infantil y Educación Primaria y con posterioridad la Facultad de Bellas Artes.

Hoy el Campus de la Universidad de Thesalónica cuenta con 44 Departamentos repartidos entre 10 Facultades, que hacen de ella la mayor Institución del país en cuanto al número de estudiantes (70.000), de personal e instalaciones.

Los órganos de Gobierno de la Universidad son : La Junta de Gobierno, Rectorado, Facultades, Departamentos y Secciones.

La **Junta de Gobierno**, está compuesta por:

- El Rector, los dos vicerrectores, los Decanos de las Facultades y los Presidentes de los Departamentos.
- Un representante del personal científico.
- Un representante de los estudiantes de cada Departamento.
- Un representante del personal docente.
- Un representante del personal administrativo.
- Un representante del personal especial administrativo.
- Dos representantes de los estudiantes de tercer ciclo y de los estudiantes becarios de tercer ciclo.

También forman parte de ella: los representantes del profesorado (1/3 del número total de Departamentos de la Universidad).

Equipo Rectoral

El equipo rectoral está compuesto por el Rector, los dos vicerrectores, un representante de los estudiantes y un representante de la gestión administrativa.

Facultad

Sus órganos de Gobierno son:

- La Asamblea General de la Facultad, compuesta por los miembros de la Asamblea General de los Departamentos.
- El Decanato, con el Decano, los Presidentes de los Departamentos y un representante de los estudiantes de los dichos Departamentos.
- El Decano, elegido por 3 años.

Los Departamentos Universitarios

Órgano básico encargado de organizar y desarrollar la investigación y las enseñanzas propias de sus respectivas áreas de conocimiento. Sus órganos de gobierno son:

- La Asamblea General del Departamento en la que participan el profesorado y los representantes de los estudiantes La Asamblea General es el órgano encargado de organizar y desarrollar la investigación y la enseñanza del departamento.
- El Consejo de Departamento, compuesto por el Presidente y el Vicepresidente, los Directores de secciones y representantes de los estudiantes.

Sección

Cada sección está encargada de desarrollar la enseñanza de más áreas de conocimiento. Se compone de:

- La Asamblea General, con el profesorado y representantes de los estudiantes.
- El Director de sección elegido por la Asamblea General de la sección, tiene que ser catedrático y su mandato es de un año.

El campus de la Universidad de Thesalónica tiene 43 hectáreas aproximadamente y está ubicado en el centro de la ciudad. (**Anexo 1.:** plano del Campus). Algunas escuelas y departamentos se encuentran fuera de este campus, repartidos en distintos puntos de la ciudad, tal es el caso de:

- Escuela Experimental.
- Departamento de Dramatización.
- Departamento de Educación Física.
- Departamento de Artes Plásticas Aplicadas.
- Escuela de Periodismo y Medios de Comunicación.
- Departamento de Veterinaria.
- Facultad de Educación.
- Departamento de Ingeniería Forestal y Agraria

Para una mejor localización se puede ver el plano de la ciudad y localización de estos Centros en: www.auth.gr/campus/thesmap.es.php3

Igual que el modelo que tenemos en la Universidad de Valladolid, hay Facultades de la Universidad de Thesalónica que se encuentran fuera de la propia ciudad:

- En Florina:
 - Facultad de Pedagogía.
 - Instituto de Estudios Balcánicos.
- En Serres:
 - Instituto de Educación Física.
- En Kozani:
 - Instituto de Gestión de la Energía.

El organigrama de Facultades y sus Departamentos queda de la siguiente manera:

<p>Facultad Politécnica Agraria y de Veterinaria Departamento de Ingeniería Agraria Departamento de Ingeniería Forestal y Gestión Ambiental Departamento de Veterinaria</p>	<p>Facultad de Pedagogía Departamento de Educación Primaria Departamento de Educación Infantil</p>
<p>Facultad de Ciencias de la Salud Departamento de Medicina Departamento de Odontología Departamento de Farmacia</p>	<p>Facultad de Pedagogía (Florina) Departamento de Educación Primaria Departamento de Educación Infantil</p>

<p>Facultad de Teología Departamento de Teología Departamento de Estudios Pastorales y Teología Social</p>	<p>Facultad Politécnica Departamento de Ingeniería Topográfica Departamento de Arquitectura Departamento de Ingeniería Eléctrica y Tecnología de Computadoras Departamento de Ingeniería Mecánica Departamento de Ingeniería Técnica Departamento de Ingeniería Química Departamento de la Facultad Politécnica</p>
<p>Facultad de Ciencias Departamento de Biología Departamento de Geología Departamento de Matemáticas Departamento de Informática Departamento de Física Departamento de Química</p>	<p>Facultad de Letras Departamento de Inglés Departamento de Francés Departamento de Alemán Departamento de Historia y Arqueología Departamento de Italiano Departamento de Griego Departamento de Filosofía y Pedagogía Departamento de Psicología</p>
<p>Facultad de Bellas Artes Departamento de Artes Plásticas y Aplicadas Departamento de Teatro Departamento de Música</p>	<p>Departamentos Autónomos - Estudios Balcánicos (Florina) - Departamento de Ciencias de la Información - Departamento de Educación Física (Thesalónica) - Departamento de Educación Física (Serres) - Gestión de la Energía</p>
<p>Facultad de Derecho, de Ciencias Económicas y de Ciencias Políticas Departamento de Derecho Departamento de Ciencias económicas Departamento de Ciencias Políticas</p>	

El personal docente de la Universidad (entre profesores, profesores suplentes) es de 2.000 miembros, el resto del personal dedicado a la enseñanza (ayudantes, colaboradores científicos) suman un total de 250 personas. El personal técnico y administrativo son 700 miembros, y además otros 700 empleados administrativos participan en la misión educativa y administrativa de la Universidad.

SISTEMA BIBLIOTECARIO DE LA UNIVERSIDAD DE THESALÓNICA

Biblioteca Central

El Sistema Bibliotecario de la Universidad Aristóteles de Thesalónica se caracteriza por contar con una Biblioteca Central, ubicada en el Campus Universitario, que coordina las distintas y múltiples bibliotecas de cada una de las Facultades que se encuentran tanto en el Campus como fuera de él, ya sea en la propia ciudad o en otras periféricas como las mencionadas anteriormente en Kozani, Serres y Florina.

Las Facultades, cuentan con unos Departamentos, y éstos a su vez con sus respectivas bibliotecas. En ocasiones varios departamentos comparten biblioteca, aunque también hay casos, como el Departamento de Lengua y Literatura Francesa que cuenta con dos bibliotecas (el Departamento consta de tres secciones).

Si tenemos en cuenta que el total de Departamentos son 44, y aunque no todos tienen una biblioteca, pero alguno tiene más de una, podemos imaginarnos la cantidad de servicios bibliotecarios que dependen de la Biblioteca Central.

La Biblioteca Central consta de dos edificios adyacentes. Uno de ellos ha sido construido recientemente. El antiguo, es un edificio de forma alargada y de dos plantas. En la planta baja se encuentran los siguientes departamentos o servicios:

- Dirección.
- Secretaría.
- Sección económica.
- Servicio de Catalogación y clasificación.
- Servicio de Publicaciones periódicas.
- Servicio de Información electrónica.

En la planta superior a la que se accede tanto por el interior de la planta baja como por unas escaleras exteriores al edificio, se ha instalado una gran sala de lectura con una capacidad de 1.250 puestos. Su horario es ininterrumpido de 8:00 h a 22:00 horas. Y se amplía el horario en épocas de exámenes hasta las 12 de la noche. En esta gran sala de lectura, los alumnos pueden solicitar y consultar obras de referencia como diccionarios y enciclopedias que se encuentran en una pequeña habitación acristalada cerca de la puerta de acceso.

El segundo edificio, construido recientemente, tiene un aire modernista, es circular, y en él se han instalado la colección general de la Universidad, el Servicio de Referencia e Información bibliográfica y el Servicio de Préstamo interbibliotecario.

Organización del trabajo

Los servicios bibliotecarios se encuentran en la planta baja del edificio de la Biblioteca Central. La Directora de la Biblioteca Central es la Señora Fontini.

Nikolakaki y su despacho es el primero al que se accede nada más entrar al edificio. A éste le siguen los siguientes departamentos o servicios bibliotecarios:

Sección económica

En este servicio trabajan cuatro personas con un horario de mañana. Se encargan de gestionar el presupuesto de las adquisiciones bibliográficas (tanto de monografías como de suscripciones de revistas en formato papel) destinadas a las bibliotecas de todo el campus.

Las bibliotecas de los departamentos remiten sus respectivas propuestas bibliográficas a este servicio de la Biblioteca Central, y es la Central quien se encarga de tramitar los pedidos y las facturas correspondientes. Desde este servicio se gestiona solo las peticiones de compras de monografías, pues las suscripciones a revistas se encarga el servicio de Publicaciones Periódicas.

Este servicio ha contabilizado, en la última partida económica, un gasto de 1.300.000 Euros para la suscripción de publicaciones periódicas y un gasto de 640.000 Euros para la compra de libros de todas las bibliotecas departamentales. El gasto destinado a la compra de libros de cada Biblioteca proviene del presupuesto con el que cuentan cada uno de los Departamentos. Es un presupuesto en función del tamaño y volumen de la biblioteca, de los usuarios que tienen, del departamento así como de las asignaturas que abarcan.

Una vez que se adquieren y llegan los libros a la Biblioteca Central, en un despacho destinado a ello, se anota en cada libro la ubicación que le corresponde entre las distintas bibliotecas Departamentales. Facilitando de esta manera la posterior catalogación y tejeado.

Sección de publicaciones periódicas

A continuación del servicio de contabilidad, está la Sección de Publicaciones periódicas. En él trabajan cuatro bibliotecarios que gestionan de forma Centralizada la suscripción de publicaciones periódicas de todas las bibliotecas departamentales del Campus.

En este Servicio se supervisa la recepción de las revistas, se distribuyen a sus bibliotecas correspondientes y se realizan las reclamaciones oportunas.

Trabajan con un único distribuidor, la empresa Holandesa Blackwell. Y están suscritas a un total de 3.000 títulos en formato papel.

En cuanto al acceso de revistas electrónicas, la Universidad Aristóteles de Thesalónica puede acceder a un total de 7.500 títulos a texto completo, gracias a la existencia de un Consorcio de Bibliotecas Académicas Griegas –Heal-Link– por el cual cada una de las bibliotecas del Consorcio colaboran para la adquisición conjunta de revistas electrónicas.

Sección de catalogación y clasificación

Este servicio esta formado por dos despachos en los que trabajan nueve bibliotecarios con un horario también de mañana. Se encargan de catalogar todos los fondos que la Biblioteca Central adquiere y posteriormente los distribuyen a sus bibliotecas correspondientes.

Para la catalogación siguen las Anglo American Cataloging Rules, AACR2. Y para la clasificación se rigen por la Library of Congress (OCLC).

Cuentan con el Sistema Automatizado de Gestion Bibliotecario -HORIZON-. Este sistema se adquirió recientemente, pues tiene cuatro años de funcionamiento. De él utilizan los módulos de Circulación de documentos, Catalogación y Publicaciones periódicas. El modulo de Adquisiciones de momento no está disponible.

En este Servicio se catalogan y clasifican todos los libros que entran en la Universidad de Aristóteles y proceden también a su tejuelado. El tejuelo y asignatura que asignan a los libros está formado, primero, por las siglas correspondientes a la biblioteca a la que está destinado el libro, luego indican el código alfanumérico de clasificación correspondiente a la materia de la Library of Congress, y seguido del año de edición del ejemplar y el número de volumen si lo tiene.

Ubicación
BS
65
1954
V.3

Aunque todavía cuentan con documentación sin catalogar, sobre todo en Departamentos de grandes Facultades como Filosofía y Letras o Derecho, la mayor parte de sus colecciones están ya catalogadas e incluidas en Horizon. El sistema de trabajo para procesar todo el volumen de información fue el de dedicar todo el personal bibliotecario de la Biblioteca Central a esta labor. De tal manera que estos bibliotecarios iban a cada una de las bibliotecas, y junto con los que allí trabajaban, fueron catalogando -in situ- los libros de estas bibliotecas. Esto supuso que, el trabajo propio de los bibliotecarios «desplazados» estuvo paralizado durante el tiempo que duró este proceso de catalogación retrospectiva (5 años).

Este esfuerzo bibliográfico conjunto que duró cinco años, se consideró finalizado en el año 2001. Fue entonces cuando, se sentaron las bases para consolidar otros servicios como el de Préstamo Interbibliotecario o el Servicio de Recursos Electrónicos.

Hay que puntualizar que durante estos cinco años anteriores, aunque la mayor parte de los fondos se automatizaron, todavía quedan fondos sin catalogar (por ejemplo en la Facultad de Derecho de los 80.000 volúmenes existentes quedan unos 30.000 por catalogar). La catalogación retrospectiva es un trabajo que asumen a partir de ahora cada una de las bibliotecas departamentales.

Servicio de información electrónica

Este servicio se sitúa, como las secciones anteriores en el primer edificio de la Biblioteca Central. Es una gran sala en donde se encuentran varios equipos se trabajo. Estos equipos son los siguientes:

1. Equipo de Digitalización de Tesis

En este equipo trabajan dos técnicos que digitalizan cada una de las tesis que se leen en la Universidad de Thesalónica.

2. Equipo de Digitalización del Archivo de Literatura

En él trabajan cuatro técnicos y su trabajo consiste en elaborar una base de datos sobre Crítica de literatura Griega Moderna. Para ello digitalizan todas las críticas literarias que van apareciendo en el mercado editorial (críticas literarias de revistas, de periódicos...).

3. Equipo «Blackboard» – Lecciones electrónicas a distancia

Este equipo está formado por cinco personas. Es un nuevo servicio que ofrece la Universidad a los estudiantes que no pueden asistir a clases. El servicio se encarga de introducir en el programa Blackboard la información precisa de cada una de las clases, la bibliografía pertinente de cada profesor, recibir los trabajos que los alumnos envían por correo electrónico... Los estudiantes que se matriculan en este sistema pueden recibir clases a distancia y estar al día de lo que se imparte en la Facultad.

4. Equipo de Mantenimiento de la Web de la Universidad

El equipo de Mantenimiento lo componen dos técnicos que se encargan de tener actualizada la página Web de la Universidad, mantienen y añaden la información pertinente. Actualmente la página de la Universidad de Thesalónica está en varios idiomas. (<http://www.auth.gr>) Las páginas de presentación están en griego, francés, inglés y español. El resto de la información está sólo en griego e inglés. Además, todavía queda información a la que sólo se puede acceder en griego, como por ejemplo los enlaces a bases de datos o el apartado de recursos electrónicos de instituciones académicas Griegas (Heal-Link).

Aparte del personal que se acaba de describir, la Biblioteca cuenta además con tres técnicos informáticos que supervisan y gestionan los ordenadores de la Biblioteca Central y del resto de las Bibliotecas Departamentales.

Servicio de préstamo interbibliotecario

La Biblioteca Central está formada, como ya se comentó anteriormente por el antiguo edificio de la biblioteca y además por el edificio circular construido recientemente. En este nuevo edificio, es en donde se han instalado la colección general de la Biblioteca de la Universidad, y el servicio centralizado de Préstamo Interbibliotecario. Además cuenta con una zona de trece terminales para que los estudiantes puedan acceder a Internet.

El Servicio de Préstamo Interbibliotecario es reciente, lleva en funcionamiento desde febrero del 2003. De momento cuenta con un horario sólo de mañana (de 8:00 – 14:30 horas). A partir de noviembre de este año tienen pensado ampliar el horario también por la tarde.

El servicio de préstamo interbibliotecario está centralizado. Los profesores y alumnos de la Universidad deben dirigirse directamente aquí, para hacer sus solicitudes. Sin embargo, debido al volumen de trabajo que se concentra en este servicio, bibliotecas de departamento con un alto porcentaje de solicitudes van a incorporar este servicio a sus usuarios. Se descentraliza de alguna manera el préstamo interbibliotecario.

Para procesar las peticiones bibliográficas, La biblioteca Central ha elaborado plantillas normalizadas, unas, para las peticiones de artículos, y otras para solicitudes de monografías. (**Anexo 2:** plantilla impresa).

Cuando la petición bibliográfica que les solicitan es de ámbito nacional, los bibliotecarios suelen consultar dos bases de datos para realizar sus búsquedas: Zephyros y Hermis.

El Catálogo Colectivo de Bibliotecas Griegas **Zephyros** es un catálogo en el que están integrados catálogos de varias bibliotecas universitarias griegas así como de instituciones académicas del país. Este catálogo se gestó en la Biblioteca de la Universidad de Creta y en él están integrados los catálogos de las bibliotecas de Thesalónica, Atenas, Creta, Ioanina, Macedonia, Patras, Pireo, Serres...

La base de datos referencial del Centro Nacional de Documentación, llamado **Hermis**, es una base de datos de títulos de revistas. Estas bases de datos mencionadas suelen ser las dos fuentes principales de información que tienen en la biblioteca a nivel nacional para gestionar las búsquedas. A nivel universitario no hay un gran catálogo colectivo en donde poder hacer búsquedas bibliográficas, y hay que recurrir a la consulta individual de cada uno de los catálogos de las bibliotecas.

Si la petición solicitada por el usuario es de ámbito internacional, normalmente consultan el catálogo de la British Library o bien catálogos colectivos de universidades alemanas. Las peticiones se solicitan de

dos maneras, a través del formato internacional de la IFLA o a través de peticiones electrónicas. Los datos estadísticos que contaban en el momento de mi visita reflejan lo siguiente:

- **Solicitudes IFLA** realizadas desde junio de 2003:
 - 45 peticiones solicitadas desde el Centro.
 - 10 solicitudes solicitadas al Centro.
- **Solicitudes electrónicas** realizadas desde marzo 2003:
 - 1.097 peticiones solicitadas desde el Centro.

Las solicitudes que se formalizan al extranjero son muchísimo más elevadas que las que desde el exterior se solicitan a la Universidad de Thesalónica. A parte de la British Library y bibliotecas Alemanas, las bibliotecas extranjeras que más préstamos solicitan suelen ser bibliotecas Rusas y Francesas.

Hay que pensar que el préstamo interbibliotecario es un servicio relativamente reciente en la Biblioteca de Thesalónica, lleva funcionando tan sólo desde el pasado mes de febrero. Se ha ideado como un servicio centralizado, gestionado directamente desde la biblioteca Central, pero en estos escasos nueve meses de gestión parece que se ha visto que no es la mejor solución. La prueba está en que bibliotecas de algunas Facultades van a iniciar en breve su correspondiente servicio de préstamo interbibliotecario.

El servicio de préstamo interbibliotecario se da a conocer a través de trípticos impresos con el rótulo de –Servicio de Referencia y Préstamo Interbibliotecario– en él se recogen y explican cada uno de los servicios que se ofertan, no sólo a profesores y alumnos sino a todos los usuarios interesados y relacionados con el ámbito de la investigación. (**Anexo 3**: Información impresa sobre el Servicio).

Además de ofrecer, información y ayuda para acceder y localizar el material bibliográfico existente en la propia universidad, ofrece también a los usuarios el llamado –Servicio de Comunicación en línea– denominado «**Question Point**». Este servicio, al que también se puede acceder a través de la página web de la Universidad (<http://www.lib.auth.gr>) ofrece la posibilidad de realizar todas estas consultas sin necesidad de tener que acudir al Centro. De tal manera que el usuario puede, a través de internet comunicarse con el servicio, ya sea para solicitar monografías o artículos de revistas en préstamo interbibliotecario o bien para la consulta de dudas a cerca del manejo de las bases de datos o cualquier otra pregunta relacionada con el servicio de referencia e información bibliográfica.

Colección de la biblioteca central

El nuevo edificio de la biblioteca, además de ofrecer el servicio de Préstamo interbibliotecario, alberga la colección general de la biblioteca Central. Antes de construir el nuevo edificio, toda esta información se encontraba en el depósito de la biblioteca. El hecho de que hoy sea una colección de libre acceso ha supuesto una gran ventaja para los usuarios.

La documentación se encuentra repartida en tres plantas:

- En la planta del sótano está el depósito que alberga libros antiguos así como colecciones muertas.
- En la planta primera, las estanterías adosadas a lo largo de la pared circular del edificio, albergan la colección de referencia y los títulos de revistas griegas y extranjeras editados desde 1995 (todas encuadradas).
- En el espacio central de esta planta se han colocado mesas para que los usuarios puedan consultar toda esta colección de referencia. En esta planta también se encuentra la colección bibliográfica Kondilis, fondo bibliográfico de filosofía, donado por el profesor y filósofo Kondilis.
- En la planta de arriba se disponen por orden temático los manuales de la Biblioteca y las tesis doctorales leídas en esta Universidad.

2. Recursos electrónicos

OPAC catálogo público de acceso en línea

El esfuerzo realizado de forma conjunta por todos los bibliotecarios para proceder a la catalogación retrospectiva de todos los fondos de las Bibliotecas de la Universidad de Thesalónica ha hecho posible que

hoy, la mayor parte de sus fondos bibliográficos estén informatizados en el sistema HORIZON, y puedan ser consultados en el catálogo automatizado.

En la catalogación, el campo 5xx (notas) y el 6xx (materia) se redactan en inglés, no en griego. Esto facilita enormemente la consulta del catálogo por parte de todos los usuarios que no somos de esa nacionalidad. (**Anexo 4:** registro Marc).

Este mismo registro bibliográfico, visualizado en el OPAC de la Universidad, aparentemente es como otros tantos registros bibliográficos de cualquier sistema automatizado de bibliotecas. Aunque sí me gustaría resaltar el hecho de que el apartado de —LOCATION—, está redactado también en inglés, favoreciendo y facilitando a los investigadores o estudiantes extranjeros, la interpretación y acceso a los documentos.

Item Information

Author [Colloque de London \(Ontario, Canada : 1973\)](#)

Title [Langages de Flaubert : actes du Colloque de London, Canada, the Department of French, the University of Western Ontario, 1973 : communications / de Benjamin F. Bart... \[et al.\] : texte établi par Michael Issacharoff.](#)

Publisher Paris : Lettres modernes, 1976.

Description 236 p. ; 19 cm.

Series [Situation : no 32](#)

Bibliography Includes bibliographical references.

Subjects [Flaubert, Gustave, 1821-1880 -- Criticism and interpretation. -- Congresses.](#)

Add Author Bart, Benjamin F. Issacharoff, Michael. University of Western Ontario. Dept. of French.

ISBN [2256907511](#)

LCCN 77470815 #r90

Classification# PQ2250 .C6 1973

Holdings

	Location	Other areas	Call No.	Collection	Status	Copy	Volume	Notes	Due Date	Loan Type
REQUEST COPY	French Language & Literature Library	B5A - D. ÉὸΠῆεί & Óέείρίόέέβὸ (106)	PQ2250.C3 1973	Main Collection	Checked In	c. 1	0			15 days

En el registro bibliográfico visualizado en el OPAC, los campos Autor, Título y Materias son campos hipertextuales que enlazan con los registros existentes del mismo autor, título o materia. Los registros de publicaciones periódicas contienen además de su ubicación, los números y años existentes en la colección. Sin embargo no tienen enlaces estos títulos con sus direcciones electrónicas, aún contando la Universidad con su versión electrónica en el apartado de recursos electrónicos.

Las publicaciones periódicas ya cerradas, constan en el catálogo por volúmenes. Esto es debido a que prácticamente todas estas revistas están ya encuadernadas.

Consortio de bibliotecas académicas griegas HEAL-LINK

Las Bibliotecas Académicas Griegas se han unido para rentabilizar los gastos económicos que supone la suscripción de revistas electrónicas a texto completo. El consorcio ha dado lugar a **Heal-Link** (<http://www.lib.auth.gr/en/>). A través de este servicio, cada una de las bibliotecas universitarias que forman parte de este Consorcio, pueden acceder a un total de 7.500 revistas electrónicas.

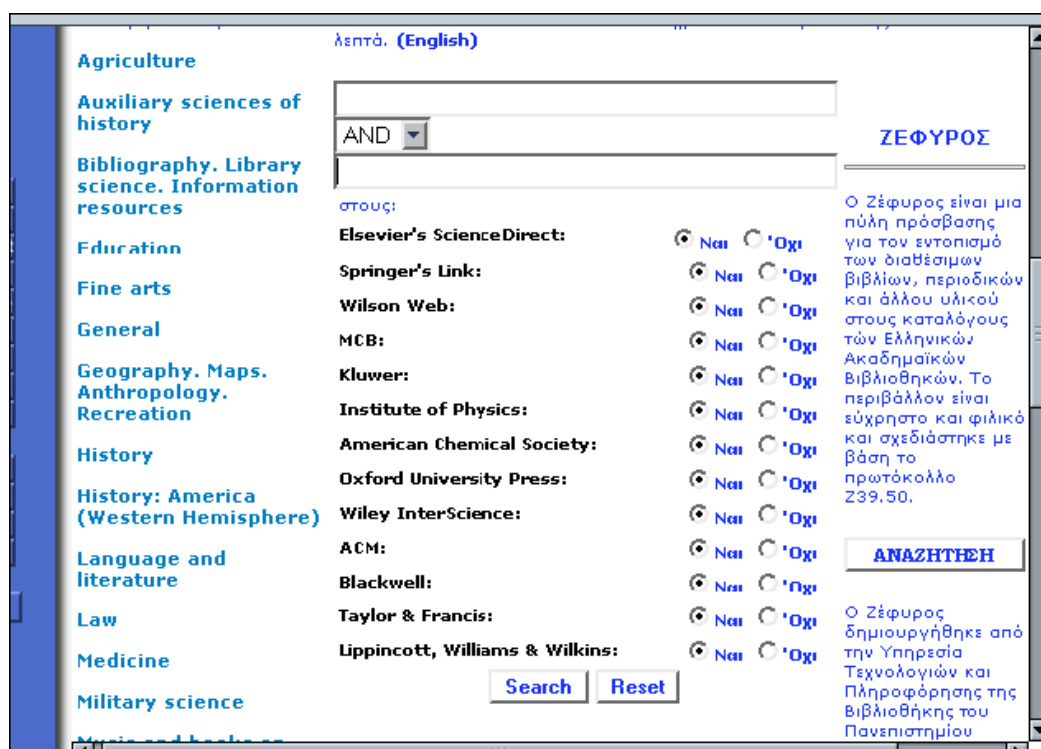
El acceso a la información bibliográfica es posible sólo desde la propia Universidad, dentro del Campus universitario, o bien fuera del ámbito de la Universidad solicitando un password de forma acreditada.

A través de Heal-Link los usuarios de la Biblioteca de la Universidad de Thesalónica puede acceder a los siguientes servicios:

- A las revistas electrónicas que ofrece Elsevier a través de Science Direct.
- A Springer Link del distribuidor Srpinger.
- A Ideal de Academic Press.
- Kluwe online de Kluwer.
- Emerald de MCM University Press.
- FirtSearch de OCLC (Online Computer Lebrary Center).
- OMNI Migafile de Wilson.
- Swets Wise de Swets – Blackwell.
- ACS de la American Chemical Society.
- Y a IOP del Institute of Physics.

Heal-Link se incluye en la pagina Web de la Universidad de Thesalónica (www.heal-link.gr) en el apartado de Recursos Electrónicos, y aunque su versión esta prácticamente en griego, la información que verdaderamente interesa para poder hacer la búsqueda bibliográfica están en inglés. El enlace de Heal-Link incluye una relación de materias (en inglés) de las revistas suscritas, así como la relación de proveedores (también en inglés) con la opción de poder seleccionarlos o no, para proceder a la búsqueda pertinente.

- Opciones de búsqueda en Heal-Link:



Bases de datos en CD-ROM

La Biblioteca además de contar con la posibilidad de acceder a estos 7.500 títulos de revista a texto completo, está suscrita a 24 bases de datos bibliográficas en Cd-Rom, a las que se puede acceder a través de un cliente de software o bien a través de un servidor de internet.

A estas bases de datos sólo se puede acceder desde el propio Campus de la Universidad, el inconveniente es que ofrecen la información sólo en griego, con lo cual es complicado hasta saber de qué bases de datos se trata.

La página web de la biblioteca, además de facilitarnos el acceso a Heal-Link y a las bases de datos referenciales en Cd-rom, ofrece también la posibilidad de acceder a los distintos catálogos bibliográficos de bibliotecas universitarias griegas, y a catálogos de otras bibliotecas de la ciudad de Thesalónica como por ejemplo la Biblioteca del Instituto Goethe, la Biblioteca del Instituto Francés de Thesalónica...

Estos «enlaces de interés» suelen incluirse normalmente en todas las páginas de las bibliotecas Universitarias. Sin embargo si me gustaría resaltar que en el apartado web de Recursos bibliográficos que ofrece esta biblioteca, se ha incluido un glosario alfabético de términos de internet: Internet Literacy Consultants, sirve a modo de diccionario para buscar la definición de cualquier término relacionado con internet, informática, redes de conexión etc.

3. Bibliotecas departamentales

El sistema bibliotecario de la Universidad de Thesalónica cuenta con la Biblioteca Central y dependiente de ella cada una de las bibliotecas de los Departamentos de las Facultades que componen el Campus.

En la biblioteca principal es en donde se centraliza la gestión bibliotecaria. En ella, se procede a la compra y catalogación de todo el fondo bibliográfico de la Universidad y posteriormente lo distribuye entre las bibliotecas correspondientes. Sin embargo la metodología de trabajo no está normalizada o por lo menos la aparente e inicial centralización está dando lugar a una cierta descentralización por parte de numerosas bibliotecas departamentales. Quizá por que, con el trabajo diario se ha ido constatando que una sólo biblioteca no puede soportar el volumen de trabajo de todas las bibliotecas departamentales existentes en el Campus.

Al día de hoy la dependencia que las bibliotecas departamentales tienen de la Biblioteca Central no es muy estrecha en algunos casos. Tuve el tiempo y la oportunidad de visitar algunas de las bibliotecas departamentales, concretamente:

- La Biblioteca del Departamento de Derecho de la Facultad de Derecho, Ciencias Económicas y Ciencias Políticas.
- La Biblioteca del Departamento de Lengua y Literatura Francesa de la Facultad de Filosofía y Letras.
- La Biblioteca del Departamento de Física e Informática en la Facultad de Ciencias.
- La Biblioteca del Departamento de Ingeniería Civil de la Escuela Politécnica.

A continuación se hace una breve descripción de cada una de ellas y se establecen las diferencias entre éstas así como el alejamiento o descentralización que se ha ido produciendo de la Biblioteca Central en algunos casos.

Biblioteca del Departamento de Derecho

De todas las bibliotecas departamentales visitadas, ésta es la más espaciosa y con un volumen enorme de información. De hecho, ésta biblioteca, se ha visto ampliada en los últimos años. Hay también que tener en cuenta que aunque es la biblioteca del departamento de Derecho es como si fuese la biblioteca de la Facultad de Derecho, ya que las otras dos bibliotecas de esta Facultad, son la del departamento de Ciencias Económicas y la del departamento de Ciencias Políticas.

La biblioteca tiene a su entrada un largo pasillo en donde están colocadas las publicaciones periódicas en formato papel suscritas por la Biblioteca Central y que están destinadas por su materia a Derecho. En total cuenta con 300 títulos de revistas y otros 20 títulos de publicaciones electrónicas a texto completo (Heal-Link).

Esta biblioteca tiene 80.000 volúmenes, de los cuales unos 30.000 aproximadamente están todavía sin catalogar. Estos volúmenes se reparten en distintas salas en función de su materia:

- Sala de Jurisprudencia Griega.
- Sala de Derecho Civil.
- Sala de Derecho del Trabajo.

- Sala de Derecho Comercial.
- Sala de Donaciones y otra Sala de libros honoríficos.

Además, esta biblioteca cuenta con un depósito que alberga los títulos menos consultados y los que están duplicados.

Por la biblioteca pasan diariamente unas 300 personas. En ella trabajan cuatro bibliotecarios, ayudados por dos personas contratadas, una secretaria y otro trabajador en el mostrador de información.

La biblioteca se encarga de comprar directamente los fondos que recibe y posteriormente también procede a su catalogación.

Los servicios que ofrece a sus usuarios son: unos servicios comunes a todas las bibliotecas departamentales: Información bibliográfica y préstamo bibliotecario, y un servicio de préstamo interbibliotecario, creado recientemente.

El horario de la biblioteca es de 8:30 a 19:30 horas los lunes, miércoles y jueves y de 8:30 a 14:30 horas los martes y viernes.

Biblioteca del Departamento de Lengua y Literatura Francesa

Este departamento cuenta con tres secciones: Literatura, Traducción y Lingüística y Didáctica, y con dos bibliotecas departamentales, una en Literatura y otra en Lingüística.

La biblioteca del departamento de Literatura es una biblioteca pequeña, con un sólo bibliotecario. Y está suscrita tan sólo a cinco títulos de revistas.

Esta biblioteca propone los fondos bibliográficos que necesita a la Biblioteca Central. La biblioteca Central gestiona la solicitud de compra, cataloga los fondos una vez que llegan a la Central y posteriormente los remite a la Biblioteca del departamento.

Sus fondos están totalmente catalogados por la Biblioteca Central, es decir que se ha finalizado ya con la catalogación retrospectiva. Los servicios que ofrece son los de Información bibliográfica y Préstamo bibliotecario.

El horario de la biblioteca es de 9:00 a 14:30 horas excepto los miércoles que es de 9:00 a 19:00 horas.

Biblioteca del Departamento de Físicas e Informática

La biblioteca del departamento de Física e Informática, junto con la biblioteca del Departamento de Biología y la biblioteca del departamento de Geología, es una de las tres bibliotecas que componen la Facultad de Ciencias Exactas.

Esta biblioteca es una biblioteca pequeña, con una capacidad de unos 60 alumnos, y a pesar de su reducida dimensión cuenta con 20.000 libros aproximadamente en inglés y 1.000 títulos en griego.

En ella trabajan cinco bibliotecarios y ofrecen a sus usuarios los servicios de Préstamo, Información Bibliográfica y el Servicio de Préstamo Interbibliotecario. En este servicio se tramita todo lo que se solicita en el ámbito nacional. Si lo que le interesa al usuario de esta biblioteca se encuentra fuera del país, se remite la petición a la Biblioteca Central. Los usuarios de este servicio suelen ser en su mayoría profesores. Anualmente este servicio gestiona y tramita unas 500 peticiones.

Esta biblioteca se encarga directamente, sin pasar por la Biblioteca Central, de la compra y catalogación de sus propios fondos. De hecho fue la primera biblioteca en utilizar el sistema automatizado Horizon.

Biblioteca del Departamento de Ingeniería Civil de la Escuela Politécnica

Es una de las siete bibliotecas departamentales de la Escuela Politécnica de la Universidad de Thesalónica.

Es una biblioteca pequeña, en ella trabajan tres bibliotecarios. Tiene una capacidad de algo más de 30 personas. Alberga un total de 4.800 volúmenes y 130 títulos de revistas, unas suscritas por la biblioteca Central y otras por la propia Biblioteca Departamental.

En esta biblioteca, al igual que varias de las descritas anteriormente, gestionan –in situ– la adquisición de sus fondos y posteriormente los catalogan. Además cuentan con un Servicio de Préstamo Interbibliotecario propio.

De las bibliotecas departamentales descritas podemos comprobar que sus diferencias son claras. El tamaño de cada una de ellas varía sobre todo en función de si es la única biblioteca del departamento, o si por el contrario, es una más de varias bibliotecas del mismo departamento de la Facultad. Aún así, se puede percibir una gran desproporción entre unas bibliotecas y otras.

Hay bibliotecas que abarcan la mayor parte de los fondos de una disciplina, como Derecho, y otras, distribuye una disciplina en varias bibliotecas, como el caso de francés.

El personal que trabaja en las bibliotecas departamentales es relativamente escaso y está descompensado entre unas y otras. Por ejemplo, en una biblioteca relativamente pequeña como es la biblioteca del departamento de Físicas, con 20.000 volúmenes cuenta con cinco bibliotecarios, sin embargo la biblioteca del departamento de Derecho, con 80.000 volúmenes y 300 personas utilizando al día la biblioteca, cuenta tan sólo con un bibliotecario más.

Esta diferencia de personal en las bibliotecas supone que el horario tampoco pueda ser homogéneo en todas las bibliotecas departamentales. Cada una tiene un horario en función del personal que trabaja en ellas, y además no pueden tener un horario continuo más que uno o dos días a la semana.

También es verdad que el horario de las bibliotecas se ve compensado con la existencia en todos los Centros y Facultades, de Aulas de Estudio, que además no cierran al medio día.

A parte de estas diferencias, me gustaría resaltar la descentralización que se ha ido produciendo con respecto a la Biblioteca Central, en algunas de las bibliotecas departamentales visitadas.

Una vez que la Biblioteca General procedió a la catalogación de los fondos bibliográficos de todas las bibliotecas departamentales, se estableció que, en principio, en la Biblioteca General se centralizarían las proposiciones bibliográficas de compra de cada una de las bibliotecas departamentales y se procedería a la adquisición y catalogación de todos estos fondos. Las bibliotecas departamentales se encargarían de ir haciendo la catalogación retrospectiva de todo lo que quedase por automatizar.

En teoría, es así como se está llevando a cabo. Sin embargo el volumen de información que se incorpora día a día en estas bibliotecas, hace que la gestión centralizada de compra y procesamiento de los fondos, dificulte el acceso inmediato a las nuevas adquisiciones. Por esto la mayoría de las bibliotecas de grandes departamentos han tomado la iniciativa de procesar ellos mismos los fondos de sus Centros. Si bien, esta decisión a supuesto una ventaja para los usuarios habituales de estas bibliotecas, así como para la Biblioteca Central que ha visto como disminuye considerablemente su trabajo. También está significando un problema en cuanto a los fondos bibliográficos que todavía quedan por catalogar en cada uno de los Departamentos, pues con esta situación no hay tiempo ni personal para dedicarse a ello.

Con el servicio de Préstamo interbibliotecario está sucediendo algo similar. En febrero del 2003 se pone en marcha este servicio en la Biblioteca Central. Su finalidad es tramitar desde este servicio todas las solicitudes bibliográficas de préstamo del Campus Universitario. Sin embargo el amplio volumen de peticiones bibliográficas en ciertas bibliotecas ha llevado a iniciar un Servicio de préstamo interbibliotecario propio en cada uno de estos Centros. Las bibliotecas del Departamento de Derecho y Física ya cuentan con este servicio, en otras, como Filosofía y Letras se plantean iniciarlo en breve.

La centralización plena, que toda la gestión bibliográfica se lleve a cabo en una única biblioteca, no es viable en una situación como la de la Universidad de Thesalónica, en la que existen bibliotecas de departamentos o bibliotecas de Facultades repartidas por todo un campus. Para que haya una centralización coherente es preciso que los fondos bibliográficos se encuentre también centralizados en una misma ubicación.

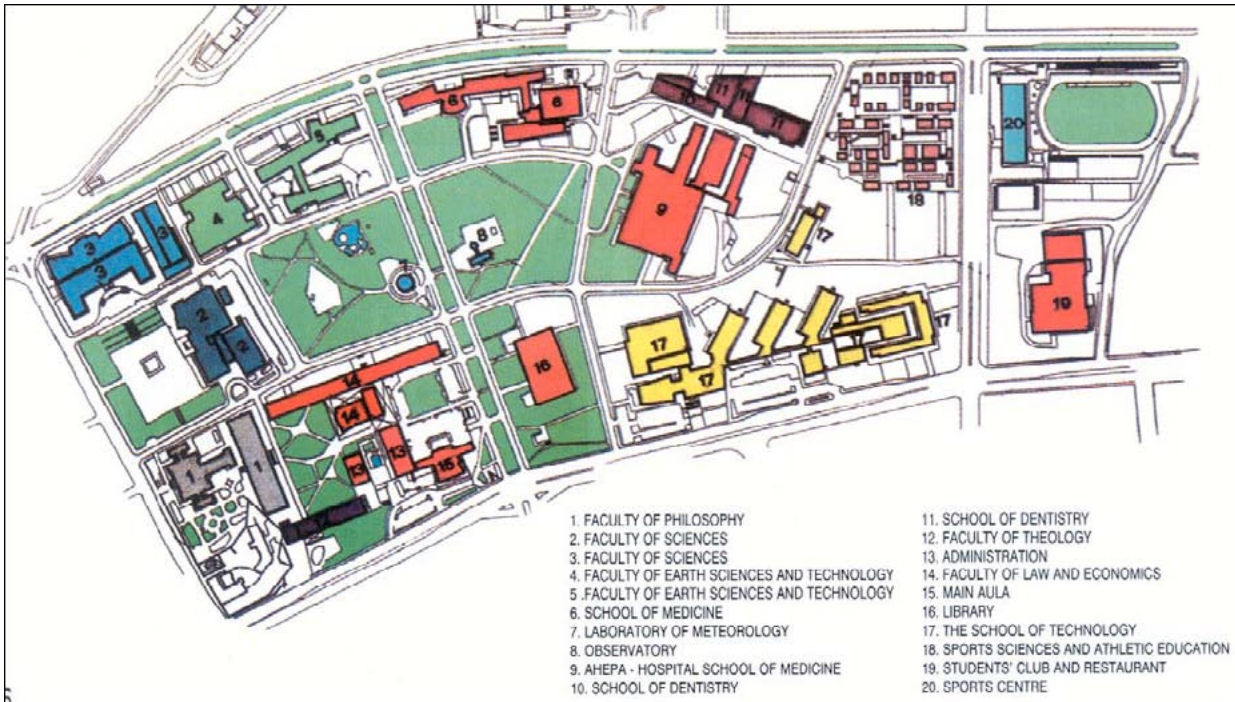
Lo que sí es digno de admirar en esta biblioteca griega es la preferencia que le han dado a que el fondo bibliográfico de toda la Universidad se encuentre disponible y accesible a todos los usuarios en el catálogo automatizado. Una vez que han conseguido esto, es cuando se han lanzado a ampliar y a mejorar otros servicios como los de digitalización de fondos, préstamo internacional, o la incorporación a un Consorcio de bibliotecas griegas para tener acceso a una mayor información.

BIBLIOGRAFÍA CONSULTADA

- The Aristotle University of Thessaloniki. – Thessaloniki : Committee of Educational Programmes of the Aristotle University of Thessaloniki, 1999.
- Thessalonique / [texte Apostolos Papaianopoulos; Traduction Isabelle Taruffi]. – Oreokastro: Rekos, [1992].
- Thessaloniki : tourism guide and street map / Aristides Kessopoulos.- Thessaloniki : Malliaris Paedia, 2002.



ANEXO 01: *Vista exterior del edificio de la Biblioteca Central (precedida de la estatua de Alexandre Papanastasiou).*



ANEXO 1: Plano del Campus de la Universidad de Thesalónica.

Αριστοτέλειο Πανεπιστήμιο Θεσσαλονίκης
 Υπηρεσίες Πληροφόρησης
 Μονάδα Πληροφόρησης
 Κεντρική Βιβλιοθήκη
 541 24 Θεσσαλονίκη



Aristotle University of
 Thessaloniki
 Reference Services – Ref.Online
 Central Library
 541 24 Thessaloniki

ΑΙΤΗΣΗ ΠΑΡΑΓΓΕΛΙΑΣ ΑΡΘΡΟΥ/ΑΝΑΤΥΠΟΥ

ΣΤΟΙΧΕΙΑ ΧΡΗΣΤΗ
 Ονοματεπώνυμο:.....
 Διεύθυνση:.....
 Τηλ:..... E-mail:.....
 ΔΕΠ ΥΠ.ΔΙΔΑΚ. ΜΤΠΤΧ. ΠΡΟΠΤΧ. ΕΚΤΟΣ ΑΠΘ
 Γνωστικό αντικείμενο

Δηλώνω υπεύθυνα ότι η παραγγελία του παρακάτω άρθρου / ανατίπου θα χρησιμοποιηθεί αποκλειστικά για τις ανάγκες της ερευνητικής / διδακτικής μου δραστηριότητας, και υπογράφω τη σχετική δήλωση που υπάρχει στην πίσω σελίδα.

ΣΤΟΙΧΕΙΑ ΑΡΘΡΟΥ / ΑΝΑΤΥΠΟΥ

ΣΥΓΓΡΑΦΕΑΣ ΑΡΘΡΟΥ			
ΤΙΤΛΟΣ ΑΡΘΡΟΥ			
ΤΙΤΛΟΣ ΠΕΡΙΟΔΙΚΟΥ /ΒΙΒΛΙΟΥ			
ΕΤΟΣ:	ΤΟΜΟΣ:	ΤΕΥΧΟΣ:	ΣΕΛΙΔΕΣ:
ΕΚΔΟΤΗΣ:		ISSN/ISBN:	

Για την προώθηση της παραγγελίας μου σε βιβλιοθήκες εκτός ΑΠΘ προκαταβάλλω το συνολικό κόστος, το οποίο σε περίπτωση μη εκτέλεσης της παραγγελίας θα μου επιστραφεί στο ακέραιο.

Ημερομηνία: Ο Αιτών /Δηλών (υπογραφή)


ΣΥΜΠΛΗΡΩΝΕΤΑΙ ΑΠΟ ΤΗ ΜΟΝΑΔΑ ΠΛΗΡΟΦΟΡΗΣΗΣ

Χρέωση :.....Ευρώ Αριθ. Απόδειξης :.....
 Η αίτηση παρελήφθη από:..... Ημερομηνία.....
 Αύξων Αριθμός Αίτησης
 Η παραγγελία προωθήθηκε προς: EPMH DELFT BL ΑΛΛΗ:.....

Κωδικός Παραγγελίας Ημερομηνία Παραγγελίας


ΤΗΛ.: +30 2310 595388 fax: +30 3210 99 e-mail: reflinesteam @lib.auth.gr

ANEXO 2: Plantilla formalizada de solicitud de préstamo.



ΜΟΝΑΔΑ ΗΛΕΚΤΡΟΝΙΚΗΣ ΠΛΗΡΟΦΟΡΗΣΗΣ & ΔΙΑΔΑΝΕΙΣΜΟΥ

ΑΡΙΣΤΟΤΕΛΕΙΟ ΠΑΝΕΠΙΣΤΗΜΙΟ ΘΕΣΣΑΛΟΝΙΚΗΣ




Η Μονάδα Ηλεκτρονικής Πληροφόρησης & Διαδανεισμού παρέχει:

- ✓ Εξυπηρέτηση των μελών του ΑΠΘ σε οποιαδήποτε πληροφοριακή τους ερώτηση (βάσεις δεδομένων, ηλεκτρονικά περιοδικά, βιβλιοθήκες ΑΠΘ, πηγές διαδικτύου, κ.ά)
- ✓ On-line επικοινωνία και εξυπηρέτηση των χρηστών με τη χρήση του "Question Point" μέσω της ιστοσελίδας του Συστήματος Βιβλιοθηκών του ΑΠΘ (<http://www.lib.auth.gr>)
- ✓ Διαδανεισμό άρθρων και βιβλίων από βιβλιοθήκες της Ελλάδας και του εξωτερικού.

Α.Π.Θ ΚΕΝΤΡΙΚΗ ΒΙΒΛΙΟΘΗΚΗ
ΕΠΙΣΤΗΜΟΝΙΚΟ ΑΝΑΓΝΩΣΤΗΡΙΟ
541 24 ΘΕΣΣΑΛΟΝΙΚΗ

Τηλ.: 2310 995388
E-mail: reflinesteam@lib.auth.gr



ANEXO 3: Información impresa sobre el servicio de referencia y préstamo interbibliotecario.

Ημερομηνία : 08/10/03 Ταυτότητα Χρήστη: morait

1

BE# 327096 Κατάσταση: Ολοκληρωμένη καταλογογράφηση
 Δημιουργ. 19/06/00 Χειριστής: system
 Ενημερ. 16/09/03 10:01μμ Χειριστής: morait
 000 00869cam 22001931a 45□0
 008 770524s1976 fr b 000 0 fre d
 010 \$a 77470815 //r90
 020 \$a2256907511
 050 00 \$aPQ2250 \$b.C6 1973
 111 2 \$aColloque de London \$c(Ontario, Canada : \$d1973)
 245 10 \$aLangages de Flaubert : \$bactes du Colloque de London, Canada, the Department of French, the University of Western Ontario, 1973 : communications / \$cde Benjamin F. Bart ... [et al.] ; texte etabli par Michael Issacharoff.
 260 \$aParis : \$bLettres modernes, \$c1976.
 300 \$a236 p. ; \$c19 cm.
 440 0 \$aSituation ; \$vno 32
 504 \$aIncludes bibliographical references.
 600 10 \$aFlaubert, Gustave, \$d1821-1880 \$xCriticism and interpretation. \$vCongresses.
 700 1 \$aBart, Benjamin F.
 700 1 \$aIssacharoff, Michael.
 710 2 \$aUniversity of Western Ontario. \$bDept. of French.

ANEXO 4: Sistema automatizado HORIZON. Registro MARC.

