



2002

## BÉLGICA

Bibliotecas públicas en la comunidad flamenca de Bélgica

Carmen Fenoll Clarabuch



Bibliotecas Públicas en la comunidad flamenca de Bélgica

## 1. INTRODUCCIÓN

El programa de visitas que seguí durante mi estancia de una semana en Bélgica en noviembre de 2002 fue organizado meticulosamente con el objetivo de que estas visitas me proporcionaran:

- Una visión general de la situación de las bibliotecas públicas en Flandes.
- El contacto con bibliotecarios con una gran visión profesional que me facilitara el intercambio de opiniones sobre las bibliotecas públicas.

El plan de trabajo incluía visitas a siete bibliotecas públicas de diferentes dimensiones y características, visitas a bibliotecas filiales, una visita al VCOB (Agencia Flamenca de Bibliotecas Públicas) y una breve entrevista con la responsable de los contactos internacionales en lo relativo a materias culturales de la Sección de Educación de Adultos y Bibliotecas del Ministerio Flamenco.

En este informe destacaré las ideas principales que modelan la situación actual de las bibliotecas públicas flamencas y señalaré algunas ideas que me interesaron especialmente.

## 2. SISTEMA DE BIBLIOTECAS EN LA COMUNIDAD FLAMENCA

Quisiera numerar en este capítulo las 15 ideas principales que considero de interés para cualquier profesional de bibliotecas español, debido a su carácter innovador o simplemente, a sus posibles diferencias con la práctica en las bibliotecas públicas españolas.

0. Organización.
1. Cambios Decreto 2001. Antecedentes y visión de futuro.
2. Cambios en la financiación de las bibliotecas públicas.
3. El consejo de biblioteca y los inspectores/ asesores.
4. Mentalidad abierta al cambio continuo.
5. Colección.
6. Automatización.
7. Pago de servicios.
8. Bibliotecas filiales.
9. Actividades de animación a la lectura consolidadas.
10. Bibliotecas muy céntricas.
11. VCOB: Centro Flamenco para Bibliotecas Públicas.
12. Obras de arte delante de las bibliotecas.
13. Horarios.
14. ZIZO y SISO.
15. Parking en las bibliotecas.

## 2.0. Organización

En este apartado quisiera referirme al carácter hospitalario con el que fui acogida en todas las bibliotecas, a la amabilidad en el trato y el interés demostrado por el funcionamiento de las bibliotecas españolas, así como a la preparación de las visitas concertadas por parte de los responsables de los diferentes centros. Realmente un ejemplo a seguir.

### 2.1. Cambios Decreto 2001. Antecedentes y visión de futuro

Flandes es una de las tres regiones de Bélgica, junto con la región de Bruselas y la de Valonia. Formada por una superficie de 13.511 km<sup>2</sup> y una población de 5.968.074<sup>(1)</sup> habitantes, lo que significa el 58% de la población total de Bélgica. Flandes tiene 308 municipios repartidos en cinco provincias: Amberes, Limburgo, Flandes Oriental, Flandes Occidental y Brabante flamenco. Estos datos nos permiten fácilmente establecer analogías con Cataluña.

La pirámide de edades se estructura de la siguiente forma:

- Jóvenes (0-19 años): 23%.
- Adultos (20-64 años): 60%.
- Gente mayor (+65 años): 17%.

Cada comunidad y región belga tiene competencia legislativa y poder ejecutivo propio.

La coordinación de las bibliotecas del sistema la ejerce la Sección de Educación de Adultos y Bibliotecas de la Administración de Cultura, dependiente del Ministerio de la Comunidad flamenca y situado en Bruselas.

Todos los municipios de Flandes –excepto 8– disponen de biblioteca pública reconocida.

Representantes de todas las Comunidades y Regiones forman el Parlamento (Cámara y Senado) de la nación, del que emanan las leyes. A las Comunidades y Regiones corresponde la elaboración de los Decretos y la aplicación de los mismos. Dentro de este esquema, las competencias legislativas sobre bibliotecas públicas la tienen los gobiernos de las respectivas Comunidades. El Decreto vigente en Flandes hasta el año 2001 fue promulgado el 19 de junio de 1978 en la Comunidad Flamenca.

El objetivo del texto era reestructurar la lectura pública de acuerdo con los nuevos tiempos, porque la legislación vigente hasta entonces, la Ley Destrèe de 1921, resultaba ya obsoleta. La característica principal del Decreto de 1978 es que se encuentran clasificados y cuantificados los servicios bibliotecarios, además de especificarse los índices de participación de cada administración en los diversos conceptos.

De estos 23 años de aplicación de este Decreto de 1978 se han podido cosechar algunos frutos importantes, como por ejemplo:

- Una realidad: la biblioteca es imprescindible en cada municipio.
- Un incremento en la construcción de edificios: alrededor de 150 bibliotecas en 20 años.
- Acuerdo de standards cuantitativos: en el número de libros en relación con el número de habitantes; en la cantidad de fondo a adquirir cada año; en los porcentajes de libros infantiles, de referencia; en el número de horas de apertura a la semana; en el personal o la superficie de la biblioteca en relación con su comunidad.

Para no extenderme mucho, quisiera resumir los principales datos del Sistema de Bibliotecas Públicas hasta el 2001:

- A nivel local: existen 321 bibliotecas públicas, junto con más de 900 puntos de servicio (bibliotecas filiales), establecidas por los municipios. (Decreto 1978).
- A nivel regional: 6 bibliotecas públicas centrales, una en cada provincia más Bruselas, para ofrecer el soporte a las bibliotecas de su provincia.

<sup>(1)</sup> Fuente: Belgisch Staatsblad, Boletín Oficial de Bélgica. Fecha: 1 de octubre de 2002.

- A nivel de la Comunidad flamenca: VCOB, Agencia para Bibliotecas Públicas en Flandes. Fundado en el año 2000, y del que ya hablaré más adelante.



Datos cuantitativos generales:

- Colección: 22.881.864 items
  - 1.870.033 audiovisuales (8%)
  - 1,2 millones (adquisición anual)
- Uso: 1.661.006 usuarios registrados
  - 566.232 niños (0-14 años) (34%)
  - 27% de la población Flamenca
- Préstamos: 52.085.115 en total
  - 5.878.745 audiovisuales (12%)
- Ratio de préstamo: 28 (= número de items dejados / número de usuarios de préstamo).
- Ratio de stock: 12 (= medida del fondo / número de usuarios de préstamo).
- Ratio de circulación: 2,2 (= medida de la colección / número de volúmenes prestados).

En el pasado año 2001 se redactó en Flandes un nuevo Decreto, que entró en vigor el 1 de enero de 2002. Este Decreto supone una verdadera revolución y transformación de los esquemas previos, y supone todo un reto no solo para los profesionales de las bibliotecas, sino para todos los agentes culturales de los municipios. La idea principal que este nuevo Decreto establece una nueva estructura legal para establecer una biblioteca pública y regula las aportaciones presupuestarias en función del número de habitantes de cada población. A nivel de gestión, introduce un nuevo concepto: un plan de gestión cultural único en el municipio, que engloba tanto a las bibliotecas públicas, como a los centros culturales y patrimoniales del municipio.

Así pues, las bibliotecas ya no se rigen por un Decreto cuantitativo y específico para bibliotecas, sino que va más allá, y establece la obligatoriedad de redactar –en el caso de las bibliotecas– un plan de gestión de la biblioteca a 6 años vista.

Está claro que redactar un plan de gestión de la biblioteca a 6 años vista no es una tarea sencilla, con lo que la responsabilidad y la tarea del bibliotecario se ha visto reforzada.

El nuevo decreto se origina a partir de las siguientes premisas:

- Establece una nueva misión para las bibliotecas, centrada en 3 puntos de atención que justifican el servicio de la biblioteca:
  - El incremento del tiempo de ocio.
  - El interés cultural.
  - El nivel de educación.

- La necesidad de cooperación y trabajo en red con los agentes culturales del municipio versus el trabajo individual de las bibliotecas.
- La demanda de ampliación de los servicios bibliotecarios.
- La constatación que la sociedad de la información se dirige a la creación de bibliotecas híbridas.
- El desarrollo en NTIC se encamina a una mayor automatización y al trabajo en red.
- La demanda de cooperación a nivel local entre bibliotecas y otros agentes culturales.

Entre otras novedades, este Decreto de 2001 supone la inserción de parámetros cualitativos vs. los parámetros cuantitativos; la cooperación con los centros de apoyo de las provincias, frente al de las bibliotecas públicas centrales y la incorporación de la cooperación con los proyectos de la Agencia Flamenca de Bibliotecas Públicas (VCOB).

Este nuevo Decreto de 2001 está inspirado en el Manifiesto para Bibliotecas Públicas de 1995 (IFLA/UNESCO) y las Directrices para el desarrollo (2001), y se inspira en las Leyes de Bibliotecas de los países escandinavos, pioneros en la materia.

## 2.2. Cambios en la financiación de las bibliotecas públicas

También es fundamental en este nuevo Decreto de 2001 el cambio de estructura en cuanto al financiamiento de las bibliotecas se refiere. Prácticamente el 100% de la inversión corresponde a la administración local, lo que claramente, repercute en el funcionamiento de las Bibliotecas.

Lo vemos en el siguiente gráfico:

### Esquema de la financiación (hasta el año 2001):

Biblioteca Pública Municipal	Gobierno Flamenco	Administración Provincial	Administración Municipio
Infraestructura	60% (entre 1978 y 1994)	—	40%
Personal	85%	—	15%
Colección	—	—	100%
Costes de mantenimiento	—	60%	40%

### Decreto año 2001, de aplicación a partir de 1 de enero 2002:

Biblioteca Pública Municipal	Gobierno Flamenco	Administración Provincial	Administración Municipio
Infraestructura	—	—	100%
Personal	subvención del gobierno al municipio según habitantes	—	100%
Colección	—	—	100%
Costes de mantenimiento	—	—	100%

De esta forma, en la actualidad el gasto público en bibliotecas públicas queda distribuido de la siguiente forma:

Comunidad flamenca:	43 millones de €
Gobierno provincial:	9 millones de €
Gobierno local:	80 millones de €

Total:	132 millones de €
Media:	22 € por habitante

A estos importes, hay que sumarles los ingresos internos obtenidos por las bibliotecas en el cobro de servicios. El cobro de la cuota de inscripción de la biblioteca se establece discrecionalmente –cada biblioteca estipula sus precios públicos- y se establece cuota de inscripción a mayores de 18 años, de un importe máximo de 10€/año. Las bibliotecas también pueden obtener ingresos del cobro de los préstamos de material audiovisual y por las multas en la devolución de los préstamos.

### **2.3. El consejo de biblioteca y los inspectores/asesores**

En todas las bibliotecas públicas flamencas funciona el consejo de bibliotecas, o «beheersorgaan», formado por representantes de los partidos políticos que se manifiestan en el consejo municipal más representantes de diversos sectores municipales (culturales, educativos, etc) más eventualmente, unos «expertos» en bibliotecas. Este consejo se reúne periódicamente –cada dos meses aproximadamente– para debatir diferentes aspectos del funcionamiento de la biblioteca. Se trata de un órgano democrático, donde el director de la Biblioteca puede hacer partícipe de su gestión a la comunidad y se establece un feed-back muy interesante.

En segundo lugar quisiera hablar de otro órgano para mí desconocido en el panorama bibliotecario: la figura del inspector o asesor de bibliotecas. El inspector o asesor de bibliotecas se desplaza periódicamente a las bibliotecas para solicitar datos estadísticos de funcionamiento y también para asesorar en las posibles dudas o problemas que se produzcan en la biblioteca. Se trata de una actuación dirigida a controlar y asesorar la gestión de los centros. Esta figura depende directamente del Ministerio Flamenco.

### **2.4. Mentalidad abierta al cambio continuo**

Los profesionales con los que tuve la suerte de hablar me hicieron partícipe del espíritu de mejora continua que quieren transmitir a sus bibliotecas. Los bibliotecarios no hicieron alarde de verdades absolutas o prácticas inmejorables, sino que al contrario, evalúan, ponen en duda y cambian sin problema la organización de sus servicios con la finalidad de mejorar la satisfacción del usuario.

Así pues, encontré por ejemplo, bibliotecas con cabinas de PlayStation (Zottegem), ejemplos de libros electrónicos (Hasselt), dispositivos de seguridad innovadores (Gent) o diferentes tipos de automatización de los préstamos y los devoluciones (Gent y Hasselt). En todo caso, el interés reside en discutir sobre la conveniencia de los mismos en cada comunidad y caso concreto.

### **2.5. Colección**

En primer lugar destaca la dotación de fondos de las bibliotecas públicas, que supera con creces -en la mayoría de sus casos- la realidad española.

En segundo lugar, destacar la idea de la selección de fondos, que va a cargo del personal de cada biblioteca pero que se realiza de la forma siguiente: todas las editoriales flamencas centralizan en las librerías todas las novedades; la librería remite estas cajas con los libros en novedad a la biblioteca, que hace la selección de los libros que le interesan, antes incluso que las librerías los hayan podido poner los libros a la venta. Con esta práctica, la biblioteca se asegura la actualización de sus fondos.

En todas las bibliotecas flamencas se realiza la colocación de los fondos integrados, es decir, todos los formatos informativos (vídeo, DVD, cd-rom, revistas...) están expuestos intercalados con los libros de la materia.

### **2.6. Automatización**

El 80% de las bibliotecas públicas municipales están automatizadas. El 100% de las bibliotecas tienen acceso a Internet desde 1997.

La Comunidad flamenca dispone de 3 catálogos: WINOB, VLACC y OVINO.

WINOB (desde 1993): (<http://winob.west.vlaanderen.be>) facilita el catálogo de las bibliotecas de la parte occidental de Flandes;

OVINO (desde 1997) (<http://ovinob.oost.vlaanderen.be>) para las bibliotecas de la parte oriental y finalmente,

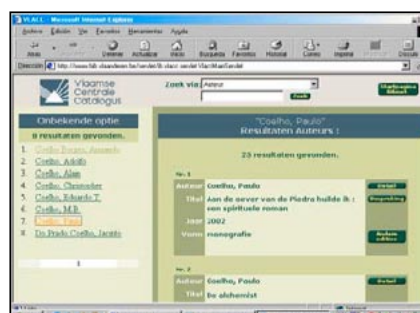
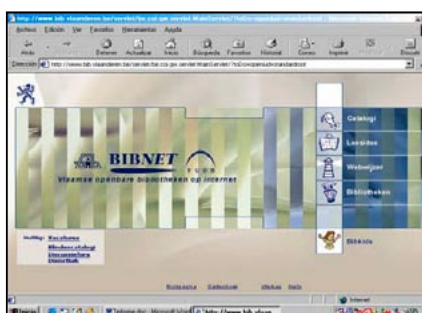
VLACC (desde 1988), Catálogo Central Automatizado de las Bibliotecas Públicas Flamencas. Recientemente se ha cambiado el software de funcionamiento del Catálogo Central, pasando de Dobis-Libis a Vubis y más tarde Vubis-smart.

VLACC contiene las bases de datos de las 6 Bibliotecas Públicas Centrales, que son las encargadas de realizar la catalogación. De esta forma todas las bibliotecas públicas locales pueden utilizarlo para la localización de sus fondos, la catalogación retrospectiva y el préstamo interbibliotecario.

Actualmente tiene introducidos 600.000 registros, disponibles también en CD-ROM e Internet. Desde 1996 podemos encontrar el catálogo en línea en Internet [www.bib.vlaanderen.be](http://www.bib.vlaanderen.be).

Actualmente se trabaja en diferentes proyectos de mejora, como son:

- la unificación de los 3 catálogos existentes
- BIBNET: una Intranet corporativa ya disponible en la red, con utilidades para la gestión bibliotecaria, servicios en el VLACC, modificación de datos de la biblioteca, FAQ y grupos de noticias.
- BIBNET para usuarios de la biblioteca, con acceso a 4 módulos:
  - VLACC
  - Webwijzer: índice web con las principales páginas web de Flandes
  - Introducción de información de la biblioteca a través de Internet: reseñas de libros, premios literarios, etc.
  - Bibkids: módulo virtual de la biblioteca destinado al público infantil.



## 2.7. Pago de servicios

La opción del cobro de servicios en Flandes es una práctica muy extendida. Se realiza en la mayoría de las bibliotecas el cobro por la inscripción de un usuario mayor de 18 años. El Decreto de 2001 especifica que esta cantidad nunca puede ser mayor a 10€/año.

En algunas bibliotecas también se realiza el cobro de los préstamos de material audiovisual. Así, por ejemplo, las tarifas de la Biblioteca pública de Zedelgem (22.000 habitantes) son las siguientes:

Material	Cantidad	Término	Precio	Multa
Libros	5	3 semanas	gratis	0,50 € por libro/semana
Cd's	5	3 semanas	0,50€	0,50€ cd/semana
Cd-rom	2	3 semanas	1,25€	0,50€ cd-rom/día
Vídeo/DVD	2	1 semana	1,25€	0,50€ vídeo o DVD/día
Cursos de idiomas	1 lote	6 semanas	según tipo usuario	según tipo usuario

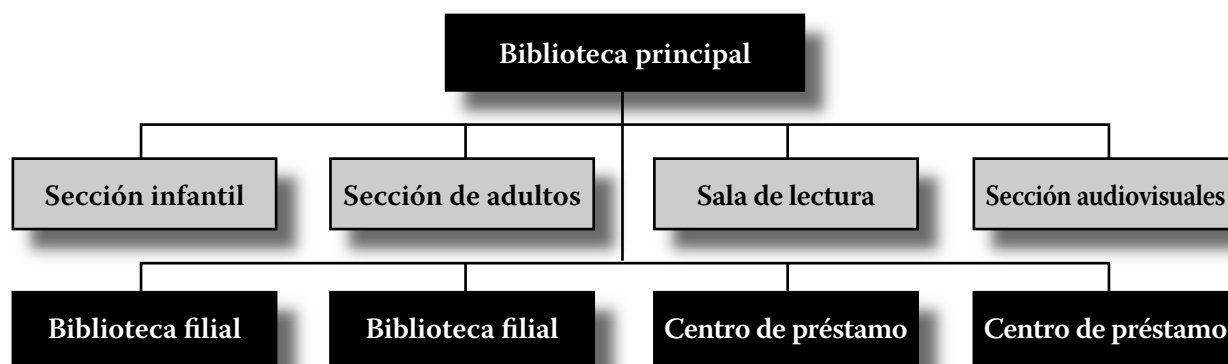
También es práctica habitual el cobro de multas por préstamos morosos. No se utiliza la sanción mediante inhabilitación del servicio de préstamo durante el periodo equivalente al retraso en la devolución.

Los ingresos que suponen estos cobros, revierten directamente en el presupuesto de adquisiciones de las bibliotecas.

## 2.8. Bibliotecas filiales

Es sorprendente la cantidad y calidad de las bibliotecas filiales (filialen en uitleenposten) de Flandes. El Decreto de 1978 establecía la siguiente clasificación:

- La biblioteca principal sirve a una población entre 5.000 y 20.000 habitantes.
- La biblioteca filial atiende a una población mayor de 5.000 habitantes.
- La biblioteca sucursal o punto de servicio de préstamo, se establece en poblaciones menores de 5.000 habitantes, con mayores dificultades para acceder a la Biblioteca principal o a la biblioteca filial.



En la práctica y debido a la gran demanda y prestigio social de las bibliotecas en Flandes, las filiales y puntos de servicio se multiplican rápidamente hasta cubrir todos los barrios de los municipios, por lo que es habitual que las bibliotecas filiales atiendan a una población de 2.000 habitantes.

Además, estas bibliotecas desempeñan también el papel de bibliotecas escolares, pues se encuentran estratégicamente situadas cerca de los centros escolares. Este último factor, permite establecer visitas escolares con mucha regularidad.

Los centros de préstamo tienen una colección permanente de cómo mínimo 3.000 volúmenes. Normalmente, la colección infantil es la colección más extensa del centro de préstamo. Este tipo de bibliotecas se benefician además de colecciones temporales que les permiten disfrutar de libros de novedades, sin la necesidad de incrementar el presupuesto. Estas colecciones temporales son seleccionadas y preparadas por la biblioteca principal.

En la mayoría de casos los centros de préstamo tienen la posibilidad de consultar el catálogo de la Biblioteca principal.





El centro de préstamo suele concebirse en una superficie no muy grande; 50-90 m<sup>2</sup> suelen ser suficientes. También el horario de apertura es limitado (4 horas a la semana aproximadamente, dependiendo de las necesidades).

## 2.9. Actividades de animación a la lectura consolidadas

A pesar de que cada biblioteca es autónoma en la organización de sus actividades de extensión cultural, y de que éstas forman parte de la actividad normalizada de la biblioteca, encontramos en Flandes algunas iniciativas que son llevadas a término por todas las bibliotecas de una forma unitaria:

- Bibliotheekweek, o semana de la Biblioteca: durante una semana del mes de noviembre, todas las bibliotecas públicas organizan actividades especiales de animación a la lectura y extensión cultural con la peculiaridad de seguir un *leitmotiv* diferente cada año. Así, por ejemplo, en el año 2002 se eligió como centro de interés, el deporte y como lema de su campaña «La biblioteca en buena forma». Muchas bibliotecas organizaron –con mucho éxito– tours en bicicleta que reseguían todas las bibliotecas públicas y filiales de su zona. También, se organizaron charlas y conferencias con deportistas, se realizaron guías de lectura, exposiciones, etc.
- Otra de las actividades comunes en las bibliotecas, es la de «Buenas noches en la biblioteca» dirigida al público infantil. Se trata de utilizar la biblioteca como hogar durante una noche mágica, donde se cuentan cuentos y se disfruta del buen ambiente que los bibliotecarios han creado para ellos.

## 2.10. Bibliotecas muy céntricas



Una de las características más destacadas de las bibliotecas flamencas es su localización. El espacio para la biblioteca se escoge con suma atención. En la mayoría de los casos, no es necesario preguntar la situación de las bibliotecas, pues éstas se encuentran muy cerca de las iglesias, centros comerciales o centros docentes. En algunos casos, las bibliotecas se encuentran en espacios singulares, adaptados al nuevo uso (p. ej. Evergem–antiguo hospital; Zottegem–palacio, etc.).

Desde el principio de los años ochenta todas las bibliotecas utilizan un logotipo que las identifica, aunque actualmente están pensando en cambiar de logotipo.

## 2.11. VCOB: Centro Flamenco para Bibliotecas Públicas

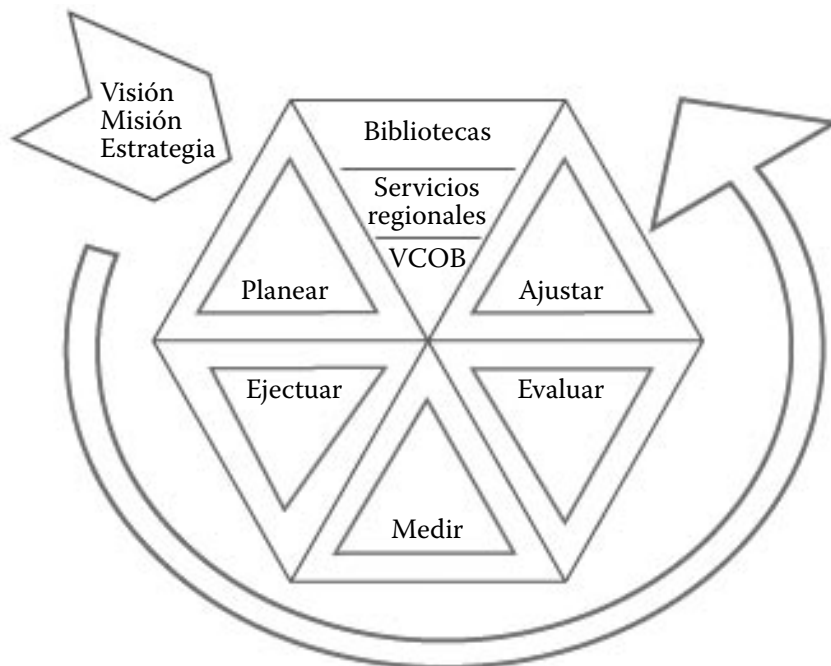
Fundado en el año 2000 y situado en el centro de Bruselas, el VCOB (<http://www.vcob.be>), Centro Flamenco para Bibliotecas Públicas es una agencia cultural, fundada y gestionada por el Gobierno Flamenco. La misión del VCOB es facilitar el trabajo en red entre bibliotecas, asegurar un servicio de alta calidad para los usuarios de las bibliotecas y coordinar e iniciar proyectos innovadores en bibliotecas.

El presupuesto anual del VCOB es de 3.500.000€, y su plantilla está formada por 12 miembros con diferentes perfiles profesionales: gestores de proyectos 38 especializados en NTIC, en marketing, workflow, control de calidad, y 5 consultores de bibliotecas.

Entre sus actividades podemos destacar:

1. Creación de un nuevo catálogo central, VLACC.
2. Actualización y mejora del sitio web de Bibliotecas: BIBnet-site.
  - [www.bibliotheek.be](http://www.bibliotheek.be) (en construcción).
  - Portal de webs con información acerca de: libros, autores, premios literarios, bibliotecas en Flandes y en el mundo, índice web...).
  - Buscador de libros: Book Forager: [www.branching-out.net/forager](http://www.branching-out.net/forager)

3. Dar soporte técnico y desarrollar standards para los planes de gestión de las bibliotecas municipales.
4. Coordinar la ayuda regional para las provincias.
5. Proyectos para el control de calidad y medición de los resultados.
6. Iniciativas de marketing y promoción de bibliotecas.
7. Proyectos diseñados a grupos especiales de usuarios: inmigrantes, personas con bajo nivel educativo, prisioneros, o personas discapacitadas.



## 2.12. Obras de arte delante de las bibliotecas

Para añadir prestigio y singularidad a sus edificios, casi todas las bibliotecas presentan en la entrada principal algún tipo de obra de arte, normalmente de grandes dimensiones. Estas esculturas son realizadas por artistas locales de prestigio y se escogen mediante un concurso. Un detalle más que hace singular a cada biblioteca.

## 2.13. Horarios

La filosofía de los horarios de las bibliotecas es bastante clara: el horario de apertura intenta adaptarse a los usos de cada comunidad, abriendo las horas que se consideran de mayor afluencia potencial. La apuesta no está en abrir muchas horas, sino en abrir solo las adecuadas. Además, los horarios de las bibliotecas se establecen en función de los servicios que ofrecen las bibliotecas filiales o servicios de préstamo.

Así, observamos que la biblioteca de Zottegem (25.000 habitantes) abre al público 30 horas semanales, la de Krusihoutem (8.000 habitantes) abre 13 horas a la semana, o la de Middelkerke (17.000 habitantes) abre 23 horas semanales.

El personal que atiende las bibliotecas está formado por trabajadores a jornada completa (full time) y trabajadores a tiempo parcial (part time). Estos últimos son mucho más habituales que en España.

## 2.14. ZIZO y SISO

Los sistemas de clasificación y colocación de los fondos son peculiares. Las bibliotecas flamencas han adoptado el sistema SISO de clasificación, y algunas bibliotecas están utilizando –en diferentes medidas– el sistema de presentación de los fondos ZIZO. Veamos a continuación estos dos sistemas:

### 1. SISO (*Schema voor de Indeling van de Systematische catalogus in Openbare bibliotheken*)

Esquema de clasificación del catálogo sistemático en bibliotecas públicas. Se utiliza en los Países Bajos y Flandes. Es un sistema decimal que va de la generalidad hasta el detalle. Hay 19 categorías principales (ver: <http://virtmed.feo.hvu.nl/owp/isis.html>) indicados por un número de 3 cifras (p.ej. 100 = filosofía). Esta categoría contiene a su vez, entre otros: 120 metafísica y ontología, ..., 140 estética, etc. En la categoría 150 historia de la filosofía, encontramos: 153.3 obras de los filósofos de la antigüedad clásica, etc. En muchos casos puede ir hasta 5 cifras (p.ej. 418.12 sicología de la mujer). En categorías como historia, geografía, lingüística, etc. se utilizan además (según el caso) especificaciones geográficas o lingüísticas.

Se trata, en definitiva, de una adaptación de la CDU a sus necesidades concretas.

### 2. ZIZO (*Zonder Inspanning ZOeken*) *Buscar sin esfuerzo*

<http://www.schulz.be> (haz clic en «ZIZO», a continuación en «Overzichtsblad» y después en «Indeling rubrieken»).

Con el objetivo de facilitar la búsqueda al usuario, muchas bibliotecas han adecuado los tejuelos de sus materiales a sistemas mucho más visuales e inteligibles para sus usuarios. Un ejemplo de las posibilidades que ofrece este sistema, lo encontramos en la biblioteca de Middelkerke, donde todo el fondo está señalado con el sistema ZIZO.

## 15. Parking en las bibliotecas

Un detalle pequeño pero importante lo encontramos en la constatación que muchas bibliotecas disponen de parking propio, no solo para los coches de los usuarios, sino también (y en mayor cantidad) para las bicicletas.



## BIBLIOGRAFÍA

Building libraries in Flanders: twenty years of public library building in Flanders: 1978-1997. Antwerp: Flemish Association for Libraries, Archives and Documentation Centres (VVBAD), 1998.151 p. ISBN 90-72679-24-5.

- Estudios bibliotecarios: memorias de los viajes realizados al extranjero por expertos bibliotecarios españoles (1994-1995, y 1993).
- Estudio de Mari Cruz Seseña (1994), titulado «Las bibliotecas públicas de Bélgica: los sistemas bibliotecarios de la Comunidad Flamenca y de la Comunidad Francesa».
- Estudio de M.Ramona Domínguez y Pilar González (1993), titulado «Bibliotecas Públicas de la Comunidad Flamenca de Bélgica».

## FICHAS DE LAS BIBLIOTECAS VISITADAS

### Biblioteca de Evergem



- Dirección: Spoonwegsraat, 12, 9940 Evergem. [Bibliotheek@Evergem.be](mailto:Bibliotheek@Evergem.be)
- Datos básicos del municipio: 31.256 hab. Dividido en 9 barrios. Ciudad residencial
- Características destacadas:
  - 1 biblioteca principal de 1600 m2, situada en una antigua residencia de ancianos, 6 centros de préstamo y 2 filiales.
  - taller de encuadernación
  - 25,15% de la población son usuarios



### Biblioteca de Zottegem



- Dirección: Kasteel van Egmont, 9820 Zottegem. E-mail [bibliotheek@zottegem.be](mailto:bibliotheek@zottegem.be) [www.zottegem.be](http://www.zottegem.be)
- Datos básicos del municipio: 24.506 habitantes. 41,2% usuarios
- Características destacadas:
  - Situada en un hermoso palacio con alto interés histórico.
  - Rehabilitación excepcional.
  - Dispone de los más innovadores medios tecnológicos



## Biblioteca de Kruishoutem



A map of the Kruishoutem region in Belgium, with the town of Kruishoutem highlighted in yellow.

- Dirección: Market, 1 9770 Kruishoutem. E-mail: [bibliotheek@kruishoutem.be](mailto:bibliotheek@kruishoutem.be)  
[www.kruishoutem.be](http://www.kruishoutem.be)
- Datos básicos del municipio: 7.019 habitantes. 27,3 % usuarios
- Características destacadas:
  - 24.528 libros (enero 2002). 98.561 préstamos (año 2001)
  - 8 personas trabajando





## Biblioteca de Hasselt




A map of the Hasselt region in Belgium, with the city of Hasselt highlighted in yellow.

- Dirección: Martelarenbaan 173500 Hasselt Email: [gh@lib.hasselt.be](mailto:gh@lib.hasselt.be)
- Datos básicos de la ciudad: 69.646 habitantes. Biblioteca provincial.
- Características destacadas:
  - Orientación al usuario; marketing bibliotecario; zona de "búsqueda de información y zona de "búsqueda de experiencias"
  - Adecuación de cada espacio a su uso. Decoración cuidada.
  - Préstamo y devoluciones en cadena

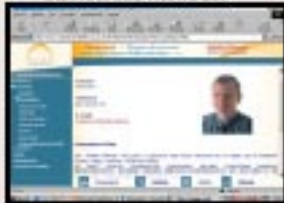
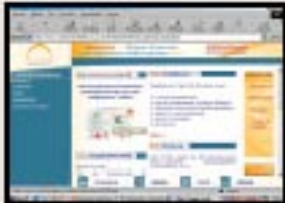




## VCOB (Centro Flamenco de Bibliotecas Públicas)



- Dirección: Koningstraat, 148 1000 Bruselas [info@vcoob.be](mailto:info@vcoob.be)  
[www.vcoob.be](http://www.vcoob.be)
- Características destacadas:
  - Organización basada en la gestión de proyectos de mejora e innovación bibliotecaria.
  - Equipo multidisciplinar
  - Apuesta por las nuevas tecnologías y la creación de bibliotecas híbridas.



## Biblioteca de Gante



- Dirección: Graaf van Vlaanderenplein, 40. E-mail: [bibli@hesk@gent.be](mailto:bibli@hesk@gent.be)  
[www.gent.be](http://www.gent.be)
- Datos básicos de la ciudad: 225.422 habitantes (capital provincia).
- Características destacadas:
  - Robot de transporte para libros
  - Taller de encuadernación profesional.
  - Préstamo interbibliotecario.

Cabeecera de provincia.

- Secciones trabajando con independencia. Antiguo edificio administrativo



## Biblioteca de Middelkerke



- Dirección: Populorenswan 16 te 8430 Middelkerke  
[Bibliotheek@middelkerke.be](mailto: Bibliotheek@middelkerke.be)
- Datos básicos del municipio:  
16.821 habitantes. Población turística, con mucha población flotante.
- Características destacadas:
  - Fondos integrados. Utilización del sistema Z.I.ZO. De colocación de los fondos.
  - Coordina 4 filiales del municipio.
  - Facilidades para usuarios discapacitados.
  - PC's con información digital relacionada con cada sección



## Biblioteca de Zedelgem



- Dirección: Stadionlan, 50 8210 Zedelgem  
e-mail: [zedelgem@bibliotheek.be](mailto:zedelgem@bibliotheek.be)
- Datos básicos del municipio:  
21.986 habitantes. 30,0% usuarios.  
Cercano a la capital, Brujas.
- Características destacadas:
  - 1 sola planta baja de 950 m2. Distribución bien estudiada.
  - Muchas actividades de extensión cultural
  - 3 bibliotecas filiales
  - 7598 documentos audiovisuales (2001)

